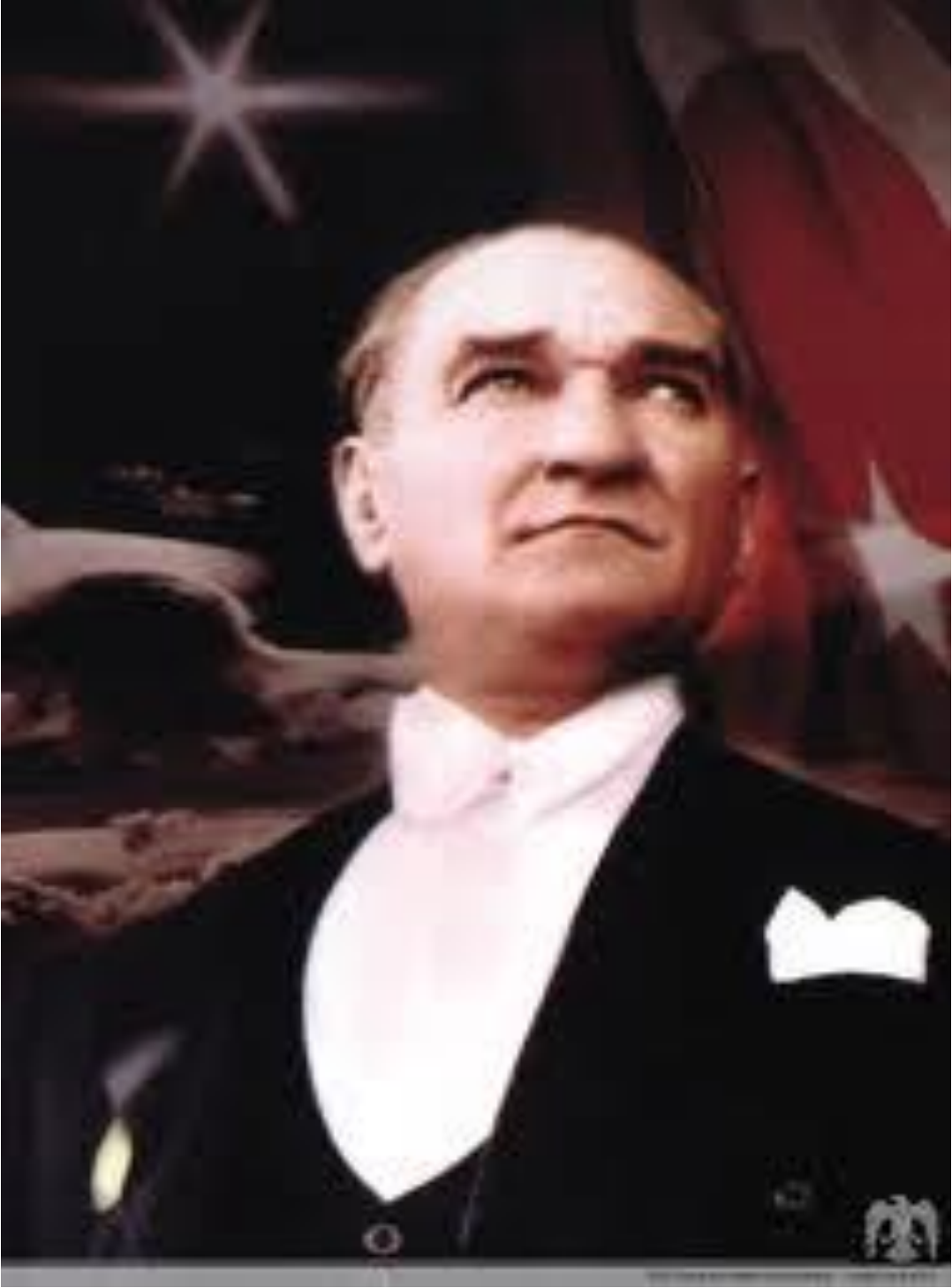




T.C.
URLA KAYMAKAMLIĞI
İZMİR YARDIMSEVENLER DERNEĞİ
KUŞÇULAR
İLKOKULU/ORTAOKULU



2015- 2019
STRATEJİK PLANI



En önemli ve feyizli görevlerimiz, milli eğitim işleridir. Milli eğitim işlerinde mutlaka muzaffer olmak lazımdır. Bir milletin gerçek kurtuluşu ancak bu suretle olur.

Mustafa Kemal ATATÜRK



İSTİKLAL MARŞI

Korkma, sönmez bu şafaklarda yüzen al sancak;
Sönmeden yurdumun üstünde tüten en son ocak.
O benim milletimin yıldızıdır, parlayacak;
O benimdir, o benim milletimindir ancak.

Çatma, kurban olayım, çehreni ey nazlı hilâl!
Kahraman ırkıma bir gül! Ne bu şiddet, bu celâl?
Sana olmaz dökülen kanlarımız sonra helâl...
Hakkıdır, Hakk'a tapan, milletimin istiklâl!

Ben ezelden beridir hür yaşadım, hür yaşarım.
Hangi çılgın bana zincir vuracakmış? Şaşarım!
Kükremiş sel gibiyim, bendimi çiğner, aşarım.
Yırtarım dağları, enginlere sığmam, taşarım.

Garbın afakını sarmışsa çelik zırhlı duvar,
Benim iman dolu göğsüm gibi serhaddim var.
Ulusun, korkma! Nasıl böyle bir imanı boğar,
"Medeniyet!" dediğin tek dişi kalmış canavar?

Arkadaş! Yurduma alçakları uğratma, sakın.
Siper et gövdeni, dursun bu hayâsızca akın.
Doğacaktır sana va'dettiği günler Hakk'ın...
Kim bilir, belki yarın, belki yarından da yakın.

Bastığın yerleri "toprak!" diyerek geçme, tanı:
Düşün altındaki binlerce kefensiz yatanı.
Sen şehit oğlusun, incitme, yazıktır, atanı:
Verme, dünyaları alsan da, bu cennet vatanı.

Kim bu cennet vatanın uğruna olmaz ki feda?
Şüheda fişkırarak toprağı sıksan, şüheda!
Canı, cananı, bütün varımı alsın da Huda,
Etmesin tek vatanımdan beni dünyada cüda.

Ruhumun senden, İlâhî, şudur ancak emeli:
Değmesin mabedimin göğsüne namahrem eli.
Bu ezanlar ki şahadetleri dinin temeli-
Ebedî yurdumun üstünde benim inlemeli.

O zaman vecd ile bin secde eder-varsa-taşım,
Her cerihamdan, ilâhî, boşanıp kanlı yaşım,
Fıskırır ruh-ı mücerret gibi yerden naşım;
O zaman yükselerek arşa değer belki başım.

Dalgalan sen de şafaklar gibi ey şanlı hilâl!
Olsun artık dökülen kanlarımın hepsi helâl.
Ebediyen sana yok, ırkıma yok izmihlâl:
Hakkıdır, hür yaşamış, bayrağımın hürriyet;
Hakkıdır, Hakk'a tapan, milletimin istiklâl.

Mehmet Akif ERSOY



Ey Türk Gençliği!

Birinci vazifen, Türk istiklâlini, Türk Cumhuriyetini, ilelebet, muhafaza ve müdafaa etmektir.

Mevcudiyetinin ve istikbalinin yegâne temeli budur. Bu temel, senin, en kıymetli hazinendir. İstikbalde dahi, seni bu hazineden mahrum etmek isteyecek, dahilî ve haricî bedhahların olacaktır. Bir gün, İstiklâl ve Cumhuriyeti müdafaa mecburiyetine düşersen, vazifeye atılmak için, içinde bulunacağın vaziyetin imkân ve şerâitini düşünmeyeceksin! Bu imkân ve şerâit, çok nâmüsait bir mahiyette tezahür edebilir. İstiklâl ve Cumhuriyetine kastedecek düşmanlar, bütün dünyada emsali görülmemiş bir galibiyetin mümessili olabilirler. Cebren ve hile ile aziz vatanın, bütün kaleleri zaptedilmiş, bütün tersanelerine girilmiş, bütün orduları dağıtılmış ve memleketin her köşesi bilfiil işgal edilmiş olabilir. Bütün bu şerâitten daha elîm ve daha vahim olmak üzere, memleketin dahilinde, iktidara sahip olanlar gaflet ve dalâlet ve hattâ hıyanet içinde bulunabilirler. Hattâ bu iktidar sahipleri şahsî menfaatlerini, müstevlilerin siyasi emelleriyle tevhit edebilirler.

Millet, fakr ü zaruret içinde harap ve bîtap düşmüş olabilir.

Ey Türk istikbalinin evlâdı! İşte, bu ahval ve şerâit içinde dahi, vazifen; Türk İstiklâl ve Cumhuriyetini kurtarmaktır! Muhtaç olduğun kudret, damarlarındaki asil kanda mevcuttur!

Mustafa Kemal Atatürk
20 Ekim 1927

ÖNSÖZ

Bir ulusun kalkınmasındaki en önemli etken, çağdaş bir eğitim yapısına sahip olmaktır. Gelişmiş ülkelerde uzun yıllardır sürdürülmekte olan kaynakların rasyonel bir şekilde kullanımı, eğitimde stratejik planlamayı zorunlu kılmıştır.

Milli Eğitim Bakanlığı bu motivasyonla 2004 yılından beri stratejik plan çalışmalarını başlatmıştır. Bu çalışmalar temelde iki nedene bağlıdır:

Tüm dünyada daha önceleri başlayan çağdaşlaşma ve yenileşme çalışmalarıyla uyumlu bir şekilde eğitim alanında da bu tip eylemlerle mali, fiziki ve insani kaynaklardan daha verimli ve etkin yararlanarak akademik ve kurumsal gelişmeleri hızlandırmaktır.

Diğer bir neden ise; ülkemizde 2004 yılında kabul edilen yasa gereği “performans esaslı bütçeleme sistemi”ne geçilmesidir.

İzmir Yardımsevenler Derneđi Kuşçular İlk/Ortaokulu Stratejik Planı 2015-2019’da belirtilen amaç ve hedeflere ulaşmamızın, okulumuzun gelişme ve kurumsallaşma süreçlerine önemli katkılar sağlayacağına inanmaktayız.

Planın hazırlanmasında emeđi geçen Strateji Yönetim Ekibi’ne ve uygulanmasında yardımcı olacak il milli eğitim müdürlüğü AR-GE sorumluları olmak üzere tüm kurum ve kuruluşlara öğretmen , öğrenci ve velilerimize teşekkür ederim.

Ramazan ALKAN

Okul Müdürü

GİRİŞ

Okulumuzun Stratejik Planına (2015-2019) Okulumuzun öğretmenler odasında, çalışma ve yol haritası belirlendikten taslak oluşturularak başlanmıştır.

Stratejik Planlama Çalışmaları kapsamında Okulumuz öğretmenleri içerisinde “Stratejik Planlama Çalışma Ekibi” kurulmuştur. Önceden hazırlanan anket formlarında yer alan sorular katılımcılara yöneltilmiş ve elde edilen veriler birleştirilerek paydaş görüşleri oluşturulmuştur. Bu bilgilendirme ve değerlendirme toplantılarında yapılan anketler ve hedef kitleye yöneltilen sorularla mevcut durum ile ilgili veriler toplanmıştır.

Faaliyetlerin gerçekleştirilebilmesi için sorumlu ekipler ve zaman belirtildi.

Paydaşların önerileri, çalışanların önerileri, önümüzdeki dönemde beklenen değişiklikler ve GZFT (SWOT) çalışması göz önünde bulunduruldu.

GZFT çalışmasında ortaya çıkan zayıf yanlar iyileştirilmeye, tehditler bertaraf edilmeye; güçlü yanlar ve fırsatlar değerlendirilerek kurumun faaliyetlerinde fark yaratılmaya çalışıldı; önümüzdeki dönemlerde beklenen değişikliklere göre de önlemler alınmasına özen gösterildi.

Stratejik Plan Ekibi
İYD Kuşçular İlk/Ortaokulu

İÇİNDEKİLER

KONULAR	SAYFA
İSTİKLÂL MARŞI	3
ATATÜRK'ÜN GENÇLİĞE HİTABESİ	4
ÖNSÖZ	5
İÇİNDEKİLER	6-7
GİRİŞ	8
Okula İlişkin Genel Bilgiler	9
BÖLÜM 1	10
STRATEJİK PLANLAMA SÜRECİ	10
STRATEJİK PLANIN AMACI	10
STRATEJİK PLANIN KAPSAMI	10
STRATEJİK PALANLAMA YASAL DAYANAKLARI	11
STRATEJİK PLAN ÜST KURULU	12
STRATEJİK PLANLAMA EKİBİ	12
BÖLÜM 2	13
DURUM ANALİZİ	13
A) TARİHİ GELİŞİM	13
OKULUN TARİHÇESİ VE YAPISI	14
B) MEVZUAT ANALİZİ	15-16
C) FAALİYET ALANLARI ÜRÜN VE HİZMETLET	17-18
D) PAYDAŞ ANALİZİ	19
PAYDAŞLARIN BELİRLENMESİ	19
PAYDAŞLARIN DEĞERLENDİRİLMESİ	20-25
E) KURUM İÇİ ANALİZ	26

OKULUN ÖRGÜT YAPISI	26-28
OKUL/KURUMUN İNSAN KAYNAKLARI	28-35
OKUL/KURUMUN TEKNOLOJİK DÜZEYİ	36
OKUL/KURUMUN FİZİKİ ALT YAPISI	36-37
OKUL/KURUMUN MALİ YAPISI	37-38
OKUL/KURUMUN İSTATİSTİKİ BİLGİLERİ	39-42
F) ÇEVRE ANALİZİ ANALİZ	43
Üst Politika Belgeleri	44
G) GZFT (SWOT) ANALİZİ	45-47
H) TOWS MATRİS	48-50
BÖLÜM 3	51
GELECEĞE YÖNELİM	51
MİSYONUMUZ	51
VİZYONUMUZ	51
TEMEL DEĞERLERİMİZ	51
TEMALAR, STRATEJİK AMAÇLAR, HEDEFLER, PERFORMANS GÖSTERGELERİ	52-59
BÖLÜM 4	60
MALİYETLENDİRME/BÜTÇELEME	60
MALİYET TABLOSU	60
KAYNAK TABLOSU	61
BÖLÜM 5	62
İZLEME VE DEĞERLENDİRME	62
ONAY	63

İLİ: İZMİR	İLÇESİ: URLA
------------	--------------

OKULUN ADI: İZMİR YARDIMSEVENLER DERNEĞİ KUŞÇULAR İLKOKULU/ORTAOKULU
--

OKULA İLİŞKİN GENEL BİLGİLER		PERSONEL İLE İLGİLİ BİLGİLER		
Okul Adresi: KUŞÇULAR MAHALLESİ KUŞÇULAR CADDESİ NO:9 URLA /İZMİR		KURUMDA ÇALIŞAN PERSONEL SAYISI	Sayıları	
			Erkek	Kadın
Okul Telefonu	759 04 90	Yönetici	2	
Faks	-	Sınıf öğretmeni	1	8
Elektronik Posta Adresi	720162@meb.k12.tr	Branş Öğretmeni	5	6
	721358@meb.k12.tr			
Web sayfa adresi	http://urlaydkuscularilkokulu.meb.k12.tr/ http://urlaydkuscularorta.meb.k12.tr/	Rehber Öğretmen	0	0
Öğretim Şekli	Normal (X)	Memur	0	0
	İkili ()			
Okulun Hizmete Giriş Tarihi		Yardımcı Personel	0	2
Kurum Kodu	720162 - 721358	Toplam	8	16

OKUL VE BİNA DONANIM BİLGİLERİ

Toplam Derslik Sayısı	12	Kütüphane	Var (X)	Yok ()
Kullanılan Derslik Sayısı	12	Çok Amaçlı Salon	Var ()	Yok (X)
İdari Oda Sayısı	2	Çok Amaçlı Saha	Var (X)	Yok (X)
Fen Laboratuvarı Sayısı	1			
Bilgisayar Laboratuvarı Sayısı	1			
.....				
.....				

BİRİNCİ BÖLÜM

STRATEJİK PLANLAMA SÜRECİ

Stratejik Planlama Süreci

Bu stratejik plan dokümanı oluşturulurken plan ekibinin yaptığı çalışmalar şu şekildedir.

- Kurumumuzun 2013/2014 Eğitim öğretim yılı mevcut durum analizi 2014 Haziranında hazırlanmıştır.
- 2014/2015 Eğitim öğretim yılı başında sene başı öğretmenler kurulu toplantısında okul stratejik planlama ekibi ve temsilcisi belirlenmesi güncellenmiştir.
- Okul stratejik planlama ekibince Aralık 2014'te okulumuzun mevcut durum analizi gözden geçirilmiştir.
- Okul stratejik planlama ekibince Ocak 2015'te okulumuzun çevre analizi ele alınmış ve güncellenmiştir.
- Okul stratejik planlama ekibince Şubat 2015'te okulumuzun GZFT(SWOT) Analizi ele alınmış ve güncellenmiştir.
- Okul stratejik planlama ekibince Mart 2015'te TOWS Matrisi hazırlanmıştır
- Okul stratejik planlama ekibince Mart 2015'te 2015/2019 stratejik planında kullanılmak üzere Vizyon ifadesini belirlemek amacıyla okul bünyesinde öğrenci ve öğretmenlerin katılımına açık yarışma düzenlenmiştir.
- Okul stratejik planlama ekibince yıl boyunca ilçe milli eğitim müdürlüğünün stratejik planlama süreci çerçevesindeki seminer ve toplantılara katılmış ve gündem olarak okul stratejik planlama ekibi toplantılarında ilgili konular değerlendirilmiştir.
- Okul stratejik planlama ekibince Nisan- Mayıs 2015'te planın geleceği yönelim boyutunu oluşturan (TEMALAR, STRATEJİK AMAÇLAR, HEDEFLER, PERFORMANS GÖSTERGELERİ) unsurları hazırlanmıştır.
- Okul stratejik planlama ekibince Mayıs 2015'te 2015/2019 Stratejik Planının Maliyetlendirme çalışmaları tamamlanmıştır.
- Okul stratejik planlama ekibince Mayıs 2015'te 2015/2019 Stratejik Planının İzleme değerlendirme bölümü ele alınmış ve izleme-değerlendirme tabloları geliştirilmiştir

Stratejik Planın Amacı

Bu stratejik plan dokümanı, okulumuzun güçlü ve zayıf yönleri ile dış çevredeki fırsat ve tehditler göz önünde bulundurularak, eğitim alanında ortaya konan kalite standartlarına ulaşmak üzere yeni stratejiler geliştirmeyi ve bu stratejileri temel alan etkinlik ve hedeflerin belirlenmesini amaçlamaktadır.

Stratejik Planın Kapsamı

Bu stratejik plan dokümanı İzmir Yardımsevenler Derneği Kuşçular İlkokulu/Ortaokulu 2015–2019 yıllarına dönük stratejik amaçlarını, hedeflerini ve performans göstergelerini kapsamaktadır.

Stratejik Palanlama Yasal Dayanakları

İzmir Yardımsevenler Derneği Kuşçular İlkokulu/Ortaokulu Müdürlüğü stratejik planlamada esas aldığımız ilgili mevzuat kısaca aşağıda belirtilmiştir.

- 5018 Sayılı Kamu Mali Yönetimi ve Kontrol Kanunu
- MEB Strateji Geliştirme Başkanlığı “Stratejik Planlama” Konulu Genelgesi
- [MEB 2015-2019 Stratejik Planı Genelgesi \(Genelge No : 2013 / 26 \)](#)
- [İlçe Milli Eğitim Müdürlükleri ile okul ve kurumlarda Stratejik Plan yapılması hakkında Genelge \(Genelge No:2010/14\)](#)
- [Stratejik Planlama \(Genelge No: 2010 / 33 \)](#)
- MEB Strateji Geliştirme Başkanlığı'nın “Çalışmaların Birleştirilmesi ve Ar-Ge Birimi Kurulması” Konulu Genelgesi
- MEB Taşra Teşkilatı TKY Uygulama Projesi
- MEB TKY Uygulamaları Ödül Yönergesi
- Strateji Geliştirme Birimlerinin Çalışma Usul ve Esasları İle Hakkında Yönetmelik
- Toplam Kalite Yönetimi Uygulama Yönergesi

ÜST POLİTİKA BELGELERİ

Planlamaya esas dayanak olarak alınan **üst politika belgeleri şunlardır:**

- ✓ 5018 sayılı Kamu Mali Yönetimi ve Kontrol Kanunu
- ✓ 10. Kalkınma Planı
- ✓ 2014 Yılı Hükümet Programı
- ✓ 2014-2016 Orta Vadeli Program
- ✓ AB Katılım öncesi 2013-2015 Ekonomik Programı
- ✓ MEB 2015-2019 Stratejik Plan Hazırlık Programı
- ✓ 2014-2023 İzmir Bölge Planı
- ✓ Stratejik Planlamaya İlişkin Usul ve Esaslar Hakkında Yönetmelik
- ✓ Milli Eğitim ile ilgili Mevzuat
- ✓ Milli Eğitim Strateji Belgesi
- ✓ Bakanlık faaliyet alanı ile ilgili ulusal, bölgesel ve sektörel plan ve programlar
- ✓ Milli Eğitim Şura Kararları
- ✓ TÜBİTAK Vizyon 2023 Eğitim ve İnsan Kaynakları Raporları

Stratejik Plan Üst Kurulu

SIRA NO	ADI SOYADI	GÖREVİ
1	RAMAZAN ALKAN	OKUL MÜDÜRÜ
2	TARIK ÇELİMLİ	ÖĞRETMEN
3	SEVGİ ERGİNER	ÖĞRETMEN
4	SEMRA ONAY	ÖĞRETMEN
5	HASAN TİMURDOĞAN	OKUL AİLE BİRLİĞİ BAŞKANI
6	EMEL TEKİN	OKUL AİLE BİRLİĞİ YÖNETİM KURULU ÜYESİ

Stratejik Planlama Ekibi

SIRA NO	ADI SOYADI	GÖREVİ
1	CANER MENET	MÜDÜR YARDIMCISI (ÜST KURUL ÜYESİ OLMAYACAK)
2	RAZİYE ÖZBAKAN	ÖĞRETMEN
3	AYŞE GÜZEL	ÖĞRETMEN
4	SELMA TEKİN	GÖNÜLLÜ VELİ (BİRDEN FAZLA GÖNÜLLÜ VELİ OLABİLİR)
5	MUSTAFA ÖNCÜL	OKUL ÖĞRENCİ MECLİS BAŞKANI

İKİNCİ BÖLÜM

DURUM ANALİZİ

2.1. Tarihi Gelişim

Okulumuzda ilk eğitim-öğretim faaliyetleri; 1950-51 eğitim-öğretim yılında Kuşçular Köyü İlkokulu olarak, tek derslikten oluşan ve şu an ilkokul ve ortaokul öğrencilerin ortak yemekhane olarak kullandıkları binada başlamıştır. Bu ilk bina; bir derslik, bir idare ve bir araç gereç odasından mevcuttur. Daha sonra ihtiyaç üzerine bahçe içerisine tek derslik ve öğretmen odasından oluşan ikinci bir bina yapılmış ve 1963 yılında hizmete girmiştir. (Bu ikinci bina şu an ortaokul dersliği olarak kullanılmaktadır) Bu iki binada 2004 yılına kadar Kuşçular Birleştirilmiş Sınıflı İlköğretim Okulu olarak hizmet verilmiştir.

Bu binaların da zamanla yetersiz kalmasından dolayı, bahçe içerisine şu an ilkokul ve ortaokulun birlikte kullandığı ve temeli 1999-2000 yılları arasında hayırsever İzmir Yardımsevenler Derneği tarafından atılmış olan binanın inşaatına başlanmış ve bina 2004 yılında devletin desteği ile tamamlanarak 2004-2005 eğitim öğretim yılında, İzmir Yardımsevenler Derneği Kuşçular İlköğretim Okulu adıyla hizmete başlamıştır. Bu binamız, 12 derslik, 1 öğretmenler odası ve iki idareci odasından oluşmaktadır.

4+4+4 eğitim sistemine geçilmesiyle birlikte bu 12 derslikli binanın 6 dersliği ilkokul ve 6 dersliği de ortaokul olarak hizmet vermektedir.

Öğretmenlerin barınma ihtiyaçlarını karşılayabilmek amacı ile bahçe içerisine çeşitli zamanlarda öğretmen lojmanları da inşa edilmiştir. Ancak zamanla kullanılmaz hale gelen bu lojmanlardan biri, valilik oluru alınarak İzmir Yardımsevenler Derneği tarafından onarılmış ve anasınıfı olarak 23/04/2010 tarihinden itibaren eğitim-öğretime kazandırılmıştır. Diğer eski öğretmen lojmanı da muhtarlık tarafından onarılarak şu an Halk Eğitim merkezinin kurs merkezi olarak kullanılmaktadır.

Okulumuz, Taşımali İlköğretim Uygulaması kapsamında taşıma merkezi konumunda olup; okulumuza merkez köy pozisyonunda olan Kuşçular Köyünden öğrenciler kendi imkanları ile ve civardaki Yağcılar ve Demircili köyünden öğrenciler taşımali olarak gelip eğitim görmektedir. Bunun yanı sıra Kuşçular Köyünün dağınık bir köy yapısı olması nedeni ile Kuşçular Köyü sınırları içerisinde bulunan Çakallar, Bıçakçı, Devederesi ve Ova mevkilerinden öğrenciler Taşımali kapsamda okulumuza erişimleri sağlanmaktadır. Taşımali kapsamda bulunan öğrencilerimizin öğle yemeği verilmektedir.

Okul idaresi, öğretmen ve velilerimizin çabalarıyla okulumuzda bilişim atağı gerçekleştirilmiş, teknolojik alanda önemli bir yenilikler yapılmış, tüm sınıflar kendilerine ait bilgisayarlara ve projektörlerine kavuşmuşlardır. Okulun tüm bölümlerinde kablosuz internet ağı bulunmakta ve tüm sınıflardan internete erişim, kablosuz ağ üzerinden sağlanmaktadır.

2013-2014 eğitim-öğretim yılında ilkokulda kadrolu 2 Okul öncesi Öğretmeni, kadrolu 6 sınıf öğretmeni ve e-okul sistemine kayıtlı 126 öğrenci ve ortaokulda 1 Okul Müdürü ve 14 kadrolu branş öğretmeni ve 127 öğrenciyle eğitim-öğretime devam edilmektedir.

Okul bahçemiz 6870 m² olup bunun 864 metrekaresini okul kapalı alanları oluşturmaktadır. İki katlı 12 derslikli olan okul binasının 1. Katındaki 6 derslik ve tuvaletleri

ilkokul, 2. Kattaki 5 derslik, 1 Bilgisayar Lab, 1 Fen Laboratuvarı ve tuvaletleri ortaokul için, ayrılmıştır. Okulumuzun ısınması kalorifer (kömür) ile sağlanmaktadır.

Okulumuzda tekli eğitim yapılmaktadır. Taşıma, İlkokul-Ortaokul öğrencileri ile birlikte yapılmaktadır. Sınıflarımız ortalama 22'şer kişilik olup öğrencilerimiz sıralara tekli oturmaktadır.

Okul binamızda bulunan 1 müdür odası, 1 müdür yardımcısı odası ve 1 öğretmenler odasını ilkokul ve ortaokul birlikte ortak kullanmaktadır.

Okulumuz tarihi geçmişinden aldığı güçle, teknolojiyle barışık bir şekilde ve eğitimin önemine inanmış yönetici ve öğretmenleri ile geleceğe emin adımlarla yürümektedir.

Geçmiş Yıllarda Görev Yapan Okul Müdürleri

Sıra	Adı – Soyadı	Görev Yılları
1	Müjgan İLARSLAN	1960-1961
2	Cemal GÜNGÖRDÜ	1961-1962
3	Gültekin KIZILDAĞ	1962-1963
4	Abdülgani KORKUT	1963-1965
5	Hüsamettin MESUT	1965-1967
6	Nesrin TARAKLI	1967-1968
7	Müjgan İLARSLAN	1968-1970
8	İhsan TANRIVERDİ	1970-1974
9	Turgut YILMAZ	1974-1978
10	Ethem KURULAY	1978-1986
11	Hayriye İZMİRLİ(SÜTÇÜ)	1986-1988
12	Nurgül GÜNDÜZ	1988-1993
13	Kamil ÖZTÜRK	1993-1994
14	Mehmet SEVİNİN	1994-1995

14	Solmaz GÜVENSEN	1995-1996
15	Sıtkı KONUR	1996-2004
16	Bekir BAŞPINAR	2004-2007
17	Erdal ESKİN	2007-2010
18	Mithat EROĐLU	2010-2014
19	Ersin TAHTAKIN	2014-2015
20	Ramazan ALKAN	2015-

2.2. Yasal Yükümlülükler (Mevzuat Analizi)

Kurumun YASAL görev ve sorumlulukları,

İzmir Yardımsevenler Derneği Kuşçular İlkokulu/Ortaokulu Müdürlüğü temel faaliyet alanlarına ve misyonuna götüreceği ilgili mevzuat kısaca aşağıda belirtilmiştir.

- “İlsis Projesi” Konulu Genelge
- 1702 Sayılı İlk ve Orta Tedrisat Muallimlerinin Terfi ve Tecziyeleri Hakkında Kanun
- 2942 Sayılı Kamulaştırma Kanunu
- 3308 Sayılı Meslekî Eğitim Kanunu
- 4483 Sayılı Memurlar ve Diğer Kamu Görevlilerinin Yargılanması Hakkında Kanun
- 4734 Sayılı Kamu İhale Kanunu
- 4735 Sayılı Kamu İhale Sözleşmeleri Kanunu
- 4842 Sayılı Gelir ve Kurumlar Vergisi Kanunlarında Değişiklik Hakkındaki Kanun
- 4857 Sayılı İş Kanunu
- 4982 Sayılı Bilgi Edinme Hakkı Kanunu
- 5018 Sayılı Kamu Mali Yönetimi ve Kontrol Kanunu
- 5442 İl İdaresi Kanunu
- 5510 Sayılı Sosyal Sigortalar ve Genel Sağlık Sigortası Kanunu
- 5580 Sayılı Özel Eğitim Kurumları Kanunu
- 6518 Sayılı Kanun
- 657 Sayılı DMK
- 7126 Sayılı Sivil Savunma Kanunu
- Aday Memurların Yetiştirilmelerine Dair Genel Yönetmelik
- Ayniyat Talimatnamesi
- Binaların Yangından Korunması Hakkında Yönetmelik
- Hükümetimiz ile Dünya Bankası Arasında İmzalanan “ Orta Öğretim Projesi İkraz Anlaşması”
- İçişleri Bakanlığı Emniyet Genel Müdürlüğü “Hizmet Damgalı Pasaportlar” Konulu Genelgesi
- İlköğretim ve Ortaöğretim Kurumlarında Parasız Yatılılık, Burs ve Sosyal Yardımlar Yönetmeliği
- İlköğretim ve Ortaöğretimde Parasız Yatılı Veya Burslu Öğrenci Okutma ve Bunlara Yapılacak Sosyal Yardımlara İlişkin Kanun
- Kamu Konutları Yönetmeliği
- MEB Demokrasi Eğitimi ve Okul Meclisleri Yönergesi
- MEB Denklik Yönetmeliği
- MEB Dış İlişkiler Genel Md. “ Avrupa Birliği Eğitim Gençlik Programları” Konulu Genelgesi
- MEB Eğitim Araçları Donatım Daire Bşk. Genelgesi
- MEB İl ve İlçe Milli Eğitim Müdürlükleri Yönetmeliği
- MEB İle Sağlık Bakanlığı Arasında İmzalanan “Okul Sağlığı Hizmetleri İşbirliği Protokolü”
- MEB İlköğretim ve Orta Öğretim Kurumları Sosyal Etkinlikler Yönetmeliği
- MEB İnsan Kaynakları Genel Müdürlüğü İntibak Bülteni
- MEB Merkezî Sistem Sınav Uygulama Yönergesi

- MEB Mesleki Açık Öğretim Lisesi Yönetmeliği
- MEB Okul ve Kurumların Yönetici ve Öğretmenlerin Norm Kadrolarına İlişkin Yönetmelik
- MEB Okul-Aile Birliği Yönetmeliği
- MEB Öğretmenleri Atama ve Yer Değiştirme Yönetmeliği
- MEB Özel Öğretim Kurumları Yönetmeliği
- MEB Özel, Özel Eğitim ve Rehabilitasyon Merkezleri Yönetmeliği
- MEB Personel Genel Md. Çalışma Takvimi
- MEB Sağlık İşleri Dairesi Bşk. Yazısı
- MEB Strateji Geliştirme Başkanlığı “Stratejik Planlama” Konulu Genelgesi
- MEB Strateji Geliştirme Başkanlığı’nın “Çalışmaların Birleştirilmesi ve Ar-Ge Birimi Kurulması” Konulu Genelgesi
- MEB Taşınmalı İlköğretim Yönetmeliği
- MEB Taşra Teşkilatı TKY Uygulama Projesi
- MEB Temel Eğitim Genel Müdürlüğü’nün Yazıları
- MEB TKY Uygulamaları Ödül Yönergesi
- MEB TTK’nin 119 ve 133 Sayılı Kararları
- MEB’e Bağlı Öğretmen Evleri, Öğretmen Evi ve Akşam Sanat Okulları, Öğretmen Lokalleri ve Sosyal Tesisler Yönergesi
- MEB’e Bağlı Örgün ve Yaygın Eğitim Kurumlarında Bilgisayar Laboratuvarlarının Kurulması ve İşletilmesi İle Bilgisayar ve Bilgisayar Koordinatör Öğretmenlerinin Görevleri Hakkındaki Yönerge
- Merkezi Yönetim Bütçe Kanunu
- Millî Eğitim Bakanlığı Okul Öncesi Eğitim ve İlköğretim Kurumları Yönetmeliği
- Millî Eğitim Bakanlığı Rehberlik ve Denetim Başkanlığı İle Maarif Müfettişleri Başkanlıkları Yönetmeliği
- Millî Eğitim Bakanlığına Bağlı Okul Pansiyonları Yönetmeliği
- Onarım Ve Tadilat Teklifleri İle Harcamalarda
- Ortaöğretim Kurumları Yönetmeliği
- Öğrenci Eğitim Kampları Lider Yetiştirme Kursu Seminer Yönergesi
- Özel Eğitim Hakkında Kanun Hükmünde Kararname
- Özel Eğitim Hizmetleri Yönetmeliği
- Özel Eğitim Rehberlik ve Danışma Hizmetleri Genel Müdürlüğü’nün Yazısı
- Özel Öğrenci Yurtları Yönetmeliği
- Resmî Yazışmalarda Uygulanacak Esas ve Usuller Hakkında Yönetmelik
- Sorumlulukları İle Belge ve Değerlendirmelere
- Strateji Geliştirme Birimlerinin Çalışma Usul ve Esasları İle Hakkında Yönetmelik
- Taşınır Mal Yönetmeliği Genel Tebliği 1-2-3
- Toplam Kalite Yönetimi Uygulama Yönergesi
- Ulusal ve Resmî Bayramlar ile Mahalli Kurtuluş Günleri, Atatürk Günleri ve Tarihi Günlerde Yapılacak Tören ve Kutlamalar Yönetmeliği
- Milli Eğitim Bakanlığı Okul Öncesi Eğitim ve İlköğretim Kurumları Yönetmeliği 26.07.2014 Tarihli Resmi Gazete

2.3. Faaliyet Alanları, Ürün/Hizmetler

FAALİYET ALANI 1: EĞİTİM		
Ürün / Hizmet	Görev / Faaliyet / Çalışma	Açıklama
1.1. Rehberlik Hizmetleri	Rehberlik/Tanıtım	<ul style="list-style-type: none"> Rehberlik hizmetleri okul sınıf/şube rehber öğretmenleri ve okul idaresi işbirliği ile yürütülmektedir.
	Yönlendirme Çalışmaları	
	Meslek Tanıtım	
	Bireysel ve Grup Danışmanlık	
1.2. Sosyal ve Kültürel Etkinlikler	Halk Oyunları,Koro	<ul style="list-style-type: none"> Sosyal ve kültürel etkinlikler kapsamında Halk Eğitimi Merkezi ve okul öğretmenleri tarafından egzersiz çalışmalarını yapılmaktadır.
	Drama	
	Sosyal Kulüpler	
1.3. Spor Etkinlikleri	Basketbol	<ul style="list-style-type: none"> Beden Eğitimi öğretmenleri sportif faaliyetleri ve yarışmaları düzenlemekte ve yürütmektedirler.
	Voleybol	
	Futbol	
	Atletizm	
	Resmi bayram törenleri	
FAALİYET ALANI 2: ÖĞRETİM		
Ürün / Hizmet	Görev / Faaliyet / Çalışma	Açıklama
2.1. Müfredatın İşlenmesi	Öğretimin Yürütülmesi	<ul style="list-style-type: none"> Öğretimin yürütülmesi ve ölçme değerlendirme işlemleri öğretmenler tarafından idarecilerin denetiminde yürütülmektedir.
	Ders Planlarının Yapılması	
	Ölçme Değerlendirme	
2.2. Kurslar	Yetiştirme	<ul style="list-style-type: none"> İhtiyacı olan öğrencilere yönelik öğretmenler tarafından gönüllü etüt çalışmaları yapılmaktadır.
	Hazırlama	
	Etüt	

2.3. Proje Çalışmaları	AB Projeleri	
	Sosyal Sorumluluk Projeleri	
FAALİYET ALANI 3:YÖNETİM İŞLERİ		
Ürün / Hizmet	Görev / Faaliyet / Çalışma	Açıklama
3.1. Öğrenci İşleri Hizmeti	Kayıt Nakil İşleri	<ul style="list-style-type: none"> Müdür yardımcısı tarafından yürütülmektedir.
	Devam Devamsızlık	
	Sınıf Geçme Diploma İşlemleri	
	Ders Programı Ders Dağıtım İşlemleri	
3.2. Öğretmen İşleri Hizmeti	Terfi-İzin-Ücret-Maaş işlemleri	<ul style="list-style-type: none"> Okul idaresi ve ilçe MEM
	Personel işleri	
	Hizmet birleştirme işlemleri	
FAALİYET ALANI 4: DESTEK HİZMETLERİ		
Ürün / Hizmet	Görev / Faaliyet / Çalışma	Açıklama
4.1. Temizlik- Bahçe-Servis	Okul ve çevresinin temizliği	<ul style="list-style-type: none"> Yardımcı personel ve nöbetçi öğretmenler
	Servis araçlarının düzenli hizmet vermesi	
4.2. Onarım Donatım	Okula araç gereç temini veya tahsisi	<ul style="list-style-type: none"> Okul idaresi
	Okula donatım temini veya tahsisi	
4.3. Büro İşleri	Ayniyat, demirbaş, vb. işlemleri	<ul style="list-style-type: none"> Büro işleri müdür yardımcısı tarafından yürütülmektedir. Resmi yazışmalar düzenli olarak arşivlenmektedir.
	Satın alma işlemleri	
	Muayene ve teslim alma işlemleri	
	Resmi yazışma işlemler	
	Arşiv hizmetleri	

2.4.1 Paydaş Listesi

Paydaş	Lider	Çalışanlar	Hizmet Alan	Temel Ortak	Stratejik Ortak	Tedarikçi
Milli Eğitim Bakanlığı				X	X	X
Valilik					X	X
Kaymakamlıklar				X	X	X
İl Millî Eğitim Müdürlüğü Bağlı Bölümler					X	X
İlçe Millî Eğitim Müdürlüğü				X	X	X
Okullar ve Bağlı Okullar				X	X	
Öğretmenler		X	X			
Öğrenci			X			
Veliler			X			
Okul Aile Birlikleri		X				X
Sivil Toplum Örgütleri					X	
Üniversiteler					X	
Yerel Yönetimler					X	X
Hayırseverler						X

Not: √: Tamamı O: Bir Kısmı

2.4.2 Paydaş Önceliklendirme Matrisi

Sıra No	Paydaş Adı	İç Paydaş	Dış Paydaş	Hizmet Alan	Neden Paydaş ?	Önceliği
1	Urla Kaymakamlık		x		Amaçlarımıza Ulaşmada Destek İçin İş birliği İçinde Olmamız Gereken Kurum	3
2	İlçe Milli Eğitim Müdürlüğü		x		Amaçlarımıza Ulaşmada Destek İçin İş birliği İçinde Olmamız Gereken Kurum	2
3	Okul Aile Birliği	x			Amaçlarımıza Ulaşmada Destek İçin İş birliği İçinde Olmamız Gereken Kurum	1
4	Öğrenciler	x		x	Varoluş sebebimiz	1
5	Öğretmenler	x			Doğrudan ve Dolaylı Hizmet Alan	1
6	Yardımcı Personel	x			Doğrudan ve Dolaylı Hizmet Alan	2
7	Okul İdarecileri	x			Varoluş sebebimiz	1
8	Veliler		x	x	Doğrudan ve Dolaylı Hizmet Alan	1
9	Mahalle Muhtarı		x		Amaçlarımıza Ulaşmada Destek İçin İş birliği İçinde Olmamız Gereken Kurum	4
10	Sağlık Ocağı		x		Amaçlarımıza Ulaşmada Destek İçin İş birliği İçinde Olmamız Gereken Kurum	4

11	Urla Belediye Başkanlığı		x		Amaçlarımıza Ulaşmada Destek İçin İş birliği İçinde Olmamız Gereken Kurum	5
----	--------------------------	--	---	--	---	---

2.4.3. Paydaş Önem / Etki Matrisi

Önemli Paydaşlar	Paydaşın Okula Etkisi		Taleplerine Verilen Önem	
	Zayıf İzle	Güçlü Bilgilendir	Önemsiz Çıkarlarını Gözet Çalışmalar a dâhil et	Önemli Birlikte çalış
Millî Eğitim Bakanlığı		O		O
İl Milli Eğitim Müdürlüğü		√		√
Kaymakamlık	√		√	
İlçe Milli Eğitim Müdürlüğü		√		√
Müdür		√		√
Müdür Yardımcıları		√		√
Öğretmenler		√		√
Öğrenciler				
Veliler		√		√
Okul Aile Birliği		√		√
Yardımcı Personel				
Diğer ortaokullar				
Ortaöğretim Kurumları	O		O	
Rehberlik Araştırma Merkezi		√		√
Urla Belediyesi	O		O	
Muhtarlık	O		O	

Not: √: Tamamı O: Bir Kısmı

2.4.4 Yararlanıcı Ürün/Hizmet Matrisi

Ürün/Hizmet	Eğitim ve Öğretim	Yatırım Donanım	Sosyal kültürel ve sportif etkenlikler	Hizmetiçi Eğitim	Rehberlik	Sivil Savunma	Avrupa Birliği Projeleri	Toplum Hizmeti
Milli Eğitim Müdürlüğü	√	√	√	√		√	√	√
Öğretmenler	√	O	√	√	√	√	√	√
Öğrenciler	√		√		√	√	√	√
Veliler	√		√		√	√		√
Okul Aile Birliği		√	√					√
Sivil Toplum Kuruluşları			O	√		√		√
Yerel Yönetimler					O	√	O	O

√: Tamamı **O**: Bir kısmı

2.4.5. İÇ PAYDAŞLARLA İLETİŞİM VE İŞBİRLİĞİ ÇALIŞMALARI

Kurumun güçlü ve zayıf yönleri ile hedeflerinin belirlenmesi, ayrıca paydaşların kurumdan beklentilerinin ortaya konulması amacıyla aşağıdaki çalışmalar yapılmıştır:

- Veli memnuniyet anketlerinin uygulanması
- Öğrenci memnuniyeti anketlerinin uygulanması
- Çalışan memnuniyeti anketlerinin uygulanması
- OGYE ekibi tarafından beyin fırtınası yapılması

2.4.5.1. İç Paydaşların Okulumuz Hakkındaki Görüşleri

2.4.5.1.1 Kurumun Olumlu Yönleri

1. Eğitim teknolojilerinde meydana gelen değişimleri derslere yansıtacak teknolojik alt yapının mevcut olması
2. Çalışanlar arasında uyum ve paylaşımın yüksek düzeyde olması
3. Okul-Öğretmen-Veli işbirliğinin olumlu düzeyde olması

2.4.5.1.2. Kurumun Geliştirilmesi Gereken Yönleri

1. Eğitimin sağlıklı bir şekilde yürümesi için fiziksel altyapının güçlendirilmesi
2. Sosyal ve kültürel etkinliklere daha fazla yer verilmek suretiyle öğrencilerin eğitim sistemi içerisinde topluma yararlı bir birey olarak yetişmelerinin sağlanması

2.4.5.1.3. Kurumdan Beklentiler

1. Sürekli değişen çevre koşulları karşısında öğrencilerin gelecekle ilgili hedeflerinin belirlenmesine yardımcı olacak projeler yapılması
2. Öğrencilerin boş zamanlarını en iyi şekilde değerlendirmesi için projeler üretilmesi

2.4.6. Personelin Deęerlendirmesi Ve Beklentileri

Eđitim đretim yılı bařında OGYE kuruldu ve TKY temsilcisi seildi. z deęerlendirme anketleri uygulanarak đretmenler kurulunda deęerlendirildi. İyileřtirme ekipleri kurularak faaliyetler gerekleřtirildi. Yapılan deęerlendirmelerin ışıkında olumlu sonular elde edilince devamı saęlandı.

Anket Uygulanan Kurum	Uygulanan Anket	Uygulanan Anket Sayısı	Genel Memnuniyet Oranı
İYD Kuřçular Ortaokulu	Öđrenci Memnuniyet Anketi	10	4,82

Anket Uygulanan Kurum	Uygulanan Anket	Uygulanan Anket Sayısı	Genel Memnuniyet Oranı
İYD Kuřçular Ortaokulu	alıřan Memnuniyet Anketi	5	4,21

Anket Uygulanan Kurum	Uygulanan Anket	Uygulanan Anket Sayısı	Genel Memnuniyet Oranı
İYD Kuřçular Ortaokulu	Veli Memnuniyet Anketi	5	4,23

Anket Uygulanan Kurum	Uygulanan Anket	Uygulanan Anket Sayısı	Genel Memnuniyet Oranı
İYD Kuřçular İlkokulu	Öđrenci Memnuniyet Anketi	13	4,75

Anket Uygulanan Kurum	Uygulanan Anket	Uygulanan Anket Sayısı	Genel Memnuniyet Oranı
İYD Kuřçular İlkokulu	alıřan Memnuniyet Anketi	2	4,32

Anket Uygulanan Kurum	Uygulanan Anket	Uygulanan Anket Sayısı	Genel Memnuniyet Oranı
İYD Kuřçular İlkokulu	Veli Memnuniyet Anketi	3	4,38

2.4.7. Okulumuzun Faaliyetlerinin Hizmet Sunduğu Kesimlerdeki Tatmin Düzeyinin Belirlenme Süreci

MEB TKY Öz değerlendirme (veli) anketleri uygulama sonucu iyileştirme çalışmaları yapıldı. Yapılan değerlendirmelere göre memnuniyet düzeyinin artırılması için çalışmalar devam ettirildi.

2.4.8. Raporlama Süreci

Her faaliyetin amacı ve hedefi belirlenerek rapor hazırlanmış ve bu raporlar doğrultusunda faaliyetler planlanarak çalışmalar başlatılmıştır. Bunlarla ilgili değerlendirmeler yapılarak gerekli önlemler alınmış olup raporlar okulda saklanmaktadır.

2.4.9. Aynı ya da Benzer Görev Yapan Birimler ve Yetki Düzenlemesi

Yukarıdaki çalışmaların sonuçlarının değerlendirmesi için çalışma planları ve okul gelişim planları hazırlanmaktadır. 6 aylık faaliyet izleme formları vasıtasıyla çalışmaların durumu takip edilmektedir.

2.4.10. Dış Paydaş Anketi Analiz Raporu

5018 Sayılı KMYKK'da yer alan stratejik planlama süreci doğrultusunda stratejik amaçlar belirlenmiş ve mevcut durum ortaya konularak dış paydaşlarımız ile ilgili çalışmalar başlatılmıştır.

2.4.10.1 Dış Paydaşların Okulumuz Hakkındaki Görüşleri

2.4.10.1.1 Kurumun Olumlu Yönleri

1. Eğitim-öğretim için bina, malzeme ve fiziksel altyapıyı temin etmektedir.
2. Eğitim araçlarından üst düzeyde yararlanılmaktadır.
3. Eğitimde fırsat eşitliğini arttırmak için gerekli tedbirleri almaktadır.

2.4.10.1.2 Kurumun Geliştirilmesi Gereken Yönleri

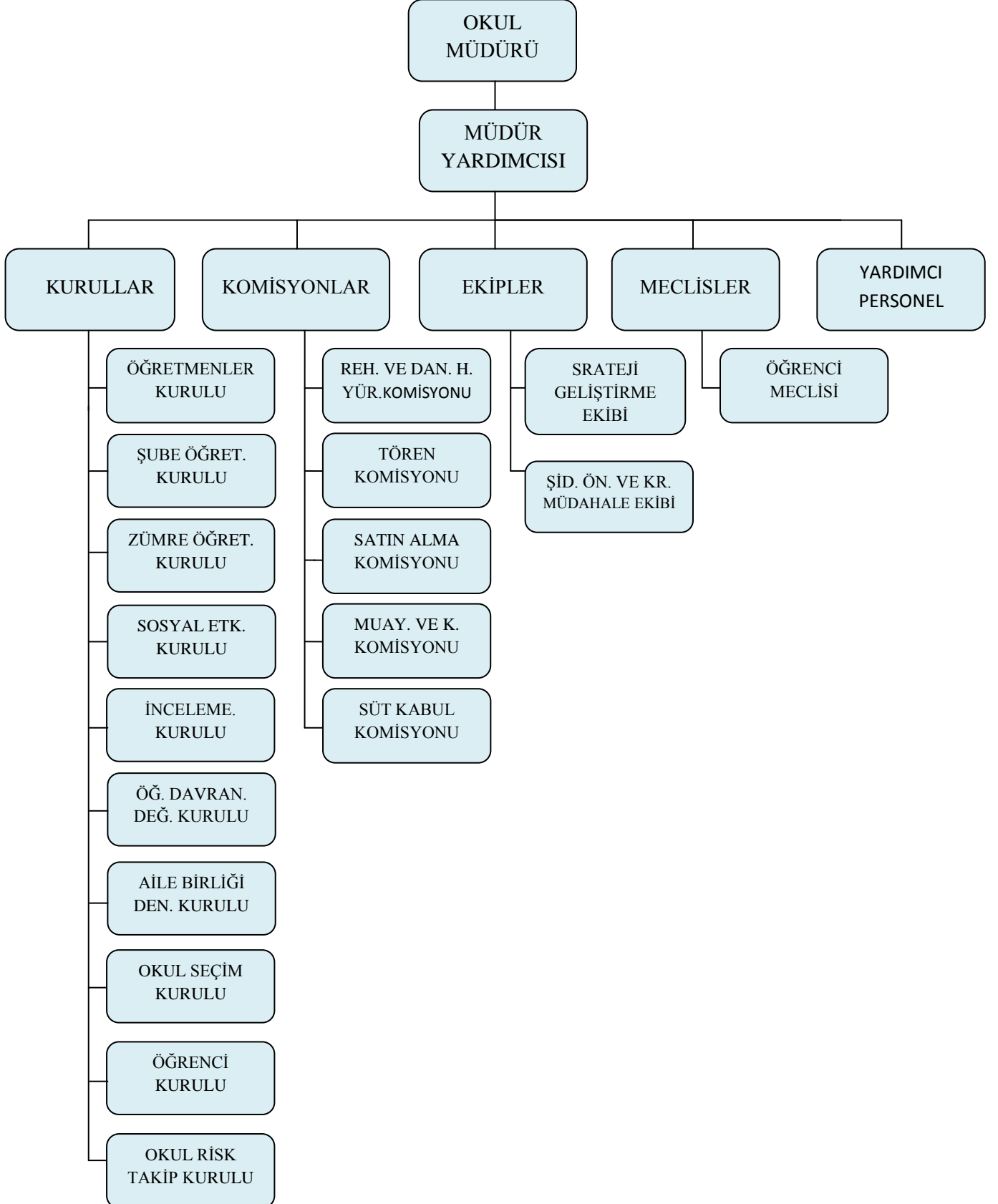
1. Kültürel Etkinliklerin artırılması
2. Sosyal faaliyetlerin artırılması
3. Sportif etkinliklerin artırılması
4. Ağ altyapısının geliştirilmesi

2.4.10.1.3 Kurumdan Beklentiler

1. Sosyal faaliyetler düzenlenmesi
2. Sportif yarışmalar düzenlenmesi

2.4. KURUM İÇİ ANALİZ

2.5.1 Örgütsel Yapı



2.4.1.1. Çalışanların Görev Dağılımı

S.NO	UNVAN	GÖREVLERİ
1	Okul Müdürü	İlköğretim Kurumları Yönetmeliği 39. Madde
2	Müdür Yardımcısı	İlköğretim Kurumları Yönetmeliği 40. Madde
3	Öğretmenler	İlköğretim Kurumları Yönetmeliği 43. Madde.
4	Şube Rehber Öğretmeni	İlköğretim Kurumları Yönetmeliği 48. Madde
5	Diğer Yardımcı Personel	İlköğretim Kurumları Yönetmeliği 50. Madde

2.5.1.2. Kurul, Komisyonların Görevleri

S.NO	Kurul/Komisyon Adı	GÖREVLERİ
1	Öğretmenler Kurulu	Millî eğitim bakanlığı okul öncesi eğitim ve İlköğretim kurumları Yönetmeliğinin 34. Maddesi
2	Şube Öğretmenler Kurulu	Millî eğitim bakanlığı okul öncesi eğitim ve İlköğretim kurumları Yönetmeliğinin 36. Maddesi
3	Zümre Öğretmenler Kurulu	Millî eğitim bakanlığı okul öncesi eğitim ve İlköğretim kurumları Yönetmeliğinin 35. Maddesi .
4	Sosyal Etkinlikler Kurulu	13 Ocak 2005 tarihli ve 25699 sayılı Resmi Gazete’de yayınlanan Millî Eğitim Bakanlığı İlköğretim ve Orta Öğretim Kurumları Sosyal Etkinlikler Yönetmeliği.
5	Okul Aile Birliği Yönetim Kurulu	Okul Aile Birlikleri Yönetmeliği 12. Ve 13. Maddeleri
6	Öğrenci Davranışlarını Değerlendirme Kurulu	Millî eğitim bakanlığı okul öncesi eğitim ve İlköğretim kurumları Yönetmeliğinin 57. ve 58. Maddeleri
7	Okul Aile Birliği Denetleme Kurulu	Okul Aile Birlikleri Yönetmeliği 14. Madde
8	Sayım Kurulu	18 Ocak 2007 Tarihli Ve 26407 Sayılı Resmi Gazetede Yayınlanan Taşınır Mal Yönetmeliği hükümleri
9	Okul Öğrenci Meclisi	Millî eğitim bakanlığı okul öncesi eğitim ve İlköğretim kurumları Yönetmeliğinin 37. Maddesi - 2588 sayılı MEB Demokrasi Eğitimi ve Okul Meclisleri Yönetmeliği hükümleri
10	Ekipler	Millî eğitim bakanlığı Eğitimde kalite yönetim sistemi yönergesi 4. Maddesi e)

11	Rehberlik ve Psikolojik Danışma Hizmetleri Yürütme Komisyonu	Millî eğitim bakanlığı okul öncesi eğitim ve İlköğretim kurumları Yönetmeliğinin 9. Maddesi (1) İlkokul, ortaokul ve imam-hatip ortaokullarında; rehberlik ve psikolojik danışma hizmetlerini yürütmek amacıyla rehberlik ve psikolojik danışma servisi oluşturulur. Rehberlik ve psikolojik danışma hizmetleri ve sosyal etkinlikler ilgili mevzuat hükümlerine göre yürütülür.
12	Komisyonlar	Millî eğitim bakanlığı okul öncesi eğitim ve İlköğretim kurumları Yönetmeliğinin 66. ve 69. Maddelerine dayanak olmak üzere Okulumuzun ihtiyaçlarına paralel ve ilgili yönetmelikler doğrultusunda gerekli komisyonlar kurulur.

2.5.2 İnsan Kaynakları

2.5.2.1. 2014 Yılı Kurumdaki Mevcut Yönetici

Okulumuz ilkokul ve ortaokul bölümlerinden oluşmakta olup, tek binada eğitim süreci devam ettiği için, müdürlük normu bulunan ilkokul kısmında kadrolu 1 müdür görev yapmaktadır. Ayrıca ortaokul bölümünde görevlendirme 1 müdür yardımcısı görev yapmaktadır. İlkokul müdür yardımcılığı normu boş durumdadır.

İlkokulda 9, ortaokulda ise 11 kadrolu öğretmen bulunmaktadır.

Yardımcı hizmetlerde 2 personel görev yapmaktadır.

Bu bölümün tablolarına ekte yer verilmiştir.

2.5.3 Teknolojik Düzey

2.5.3.1. Okul/Kurumun Teknolojik Altyapısı:

Kurumumuzda 16 bilgisayar, 3 yazıcı, 8 projeksiyon, ve internet bağlantısı bulunmaktadır.

2.5.4. Okulun Fiziki Altyapısı:

2.5.4.1. Okulun Fiziki Durumu

Okulumuzda 1Müdür odası, 1 müdür yardımcısı odası, 1 öğretmenler odası ve 12 derslik, 1 adet Fen laboratuvarı, 1 adet Bilgisayar laboratuvarı bulunmaktadır. Kantinimiz mevcuttur.

2.5.4.2 Yerleşim Alanı

Okulumuz 6870 m² bir alanda konumlandırılmıştır. Bu alanın 864 m² 'si bina alanı, 6006 m² 'si ise bahçe alanıdır.

2.5.5. Mali Kaynaklar

Okulumuzun mali kaynaklarını okul aile birliği gelirleri, kantin gelirleri, özel idare ve dış kaynaklar olarak belirlenmiştir.

2.5.6. İstatistiki Veriler

Okulumuzda 23 tane Okul Öncesi öğrenci, 1 derslik ve 1 şubede eğitim almaktadır. İlkokul Toplam öğrenci sayımız 127'dir. İlk okulda 6 derslikte eğitim-öğretim hizmeti sunulmaktadır. Derslik başına düşen öğrenci sayımız 21'dir.

Ortaokulda ise toplam öğrenci sayımız 126'dır. Orta okulda 6 derslik olup, derslik başına düşen öğrenci sayısı 21'dir.

Okulumuzda başarısızlıktan sınıf tekrarı yapan öğrenci yoktur.

İstatistik tabloları ekler bölümünde yer almaktadır.

2.6 ÇEVRE ANALİZİ

İzmir ili sosyal kültürel ve ekonomik açıdan gelişmiş illerimizden biridir. Ancak, sürekli göç alıyor olması, mesleki teknik, sosyal kültürel ve hizmet içi eğitim açısından sürekli eğitim ve öğretime ihtiyaç duyulmaktadır. Faaliyetlerin sürekli düzenlenmesi ve yenilenmesi gerekmektedir.

Urla İlçesinin Sosyokültürel Durumu ve Ekonomik Faaliyetleri

Bölge ekonomisinin temel öğeleri tarım, hayvancılık, balıkçılık, turizm ve orman ürünleri ticaretidir. Toplam 72800 hektarlık arazinin 13400 hektarı tarım arazisidir. Bunlar içinde en geniş yeri 5485 hektar ile zeytinlikler ve 2990 hektar ile tarlalar tutmaktadır. En çok tahıl, sebze, meyve, zeytin ve çiçek tarımı yapılmaktadır. İlçenin en önemli gelir kaynaklarından biri seracılıktır. Merkezde bulunan sanayi sitesindeki küçük işletmede tamir ve imalat atölyeleri bulunmaktadır. İlçede mermer ve taş ocağı işletmeciliği de yapılmaktadır. Ayrıca, hızlı yapılaşma nedeniyle, inşaat sektörü de halkın önemli gelir alanlarıdır.

Urla'da hızlı yapılaşmanın da etkisiyle, kullanılabilir tarım alanlarındaki azalma, tarımın düzenli bir gelir kaynağı olma özelliğini ortadan kaldırmaktadır. İlçe'de gelişmiş bir sanayinin bulunmaması da düzenli iş olanaklarını sınırlamaktadır. Sosyal güvence durumundan da anlaşılacağı gibi, devlet memurları daha çok ilçe merkezinde yoğunluktadır. 6 bini aşan Yeşil Kartlı sayısı, halkın oldukça güç ekonomik koşullar altında ve düzenli işten yoksun yaşadığının göstergesidir. İlçede özellikle orman alanlarında mevsimlik işçilik mevcuttur. Tarımsal etkinliklerde ücretsiz aile işçiliği niteliğinde kadın işçiliği yaygındır.

Urla ilçesi, eğitim, kültür ve ekonomik açıdan gelişmekte olan bir ilçedir. Gelişim ve değişimlere uyum sağlanabilmesi için toplum sosyal kültürel ve mesleki teknik çalışmalar ile sürekli desteklenmelidir. Toplumun istek ve ihtiyaçları çağın gereklerine uygun belirlenmeli ve doğru çalışmalar ile kişilerin kendilerini geliştirmelerine imkân sağlanmalıdır.

2.6.1 Üst Politika Belgeleri

- AB Müktesebatına Uyum Programı
- 61. Hükümet Programı Eylem Planı
- MEB Sürekli Kurum Geliştirme Projesi Sonuç Raporu
- Bilgi Toplumu Stratejisi
- Hayat Boyu Öğrenme Strateji Belgesi
- Meslekî ve Teknik Eğitim Eylem Planı
- Millî Eğitim Strateji Belgesi
- 5018 Sayılı Kamu Mali Yönetimi ve Kontrol Kanunu
- Kamu İdarelerinde Stratejik Planlamaya İlişkin Usul ve Esaslar Hakkında Yönetmelik
- Kamu İdareleri İçin Stratejik Planlama Kılavuzu
- Millî Eğitimle İlgili Mevzuat
- 17. Millî Eğitim Şurası Kararları
- Millî Eğitim Bakanlığı Öğretim Programları
- Toplam Kalite Yönetimi ile İlgili Planlamalar
- Millî Eğitim Bakanlığı, Ankara İl Millî Eğitim Müdürlüğü, Çankaya İlçe Millî Eğitim Müdürlüğü Stratejik Planları
- Diğer Kurum ve Kuruluşların Stratejik Planları.
- 61. Hükümet Programı

2.7.GZFTANALİZİ

GZFT Analizi Veli, Öğrenci, Çalışan Memnuniyet Anketi ile Okul Dış Paydaş Anketi sonuçlarının OGYE toplantısı yapılarak değerlendirilmesi sonucunda hazırlanmıştır.

2.7.1 Güçlü Yönler, Zayıf Yönler, Fırsatlar, Tehditler

Güçlü Yönler, Zayıf Yönler

Güçlü Yönler		
Eğitim ve Öğretime Erişim ve Tamamlama	Eğitim ve Öğretimde Kalite	Kurumsal Kapasite
<ul style="list-style-type: none"> ❖ Kurumumuzda etkin bir şekilde öğrenci devam takip iş ve işlemlerinin yürütülmesi ❖ Kayıt ve nakil işlemlerinin yürütülmesinde iç ve dış paydaşlarla işbirliği içinde olunması ❖ Sürekli devamsız öğrencilerin bulunmaması. 	<ul style="list-style-type: none"> ❖ Öğretmen kadrosunun genç olması ve idealist bir tutum sergilemesi ❖ Yönetici kadromuz ve öğretmenler arasında uyum ve işbirliğinin güçlü olması ❖ Yöneticilerimizin personel motivasyonunu artırmış olmaları ❖ Stratejik hedeflerin oluşumunda kurum personelinin fikir ve amaç birlikteliği içinde olması ❖ Kurumumuzda yetiştirme kursların açılması ve başarıyla sürdürülebilmesi ❖ Rutin dışında ihtiyaç duyuldukça veli toplantılarının düzenleniyor olması ❖ Okul bahçemizin eğitim – öğretimi destekleyecek şekilde düzenlenmiş olması ❖ Sınıflarımızın çoğunda projeksiyon sisteminin bulunması 	<ul style="list-style-type: none"> ❖ Okulumuzun Okullar Hayat Olsun Projesine dahil olması, ❖ Genel onarım, tadilat ve tedarik gibi alanlarda başvurularının yapılması ve bunların takip edilmesi ❖ Kurumsal Kapasitenin geliştirilmesi açısından iç ve dış paydaşlarla işbirliği içinde olunması ❖ Okul yönetimi ,veli öğretmen işbirliğinin iyi düzeyde olması

Zayıf Yönler		
Eğitim ve Öğretime Erişim ve Tamamlama	Eğitim ve Öğretimde Kalite	Kurumsal Kapasite
<ul style="list-style-type: none"> ❖ Anasınıfı öğrencilerinin taşıma kapsamında bulunmaması ❖ Bazı ailelerin öğrencilerin eğitim-öğretim faaliyetlerine yeterli önem vermemesi 	<ul style="list-style-type: none"> ❖ Akademik başarının istenilen düzeyde olmaması ❖ Öğrencilerimizin kişisel ve akademik gelişim alanlarında motivasyon ve hedef oluşturma açısından olumsuz yaklaşımları ❖ Öğrencilerin özel ilgi alanlarını ve bedensel, zihinsel yeteneklerini açığa çıkaracak fiziki yapıdaki yetersizlikler ve bu alandaki temel eğitim materyali eksikliği ❖ Eğitim –öğretim alanında öğretmenlerimizin yeterince Hizmet iç eğitim almamış olmaları 	<ul style="list-style-type: none"> ❖ Resim, Müzik ve Teknoloji-Tasarım dersleri açısından dersliklerimiz yetersizdir. ❖ Spor salonumuz bulunmamakta ve spor materyallerimiz yetersizdir. ❖ Okul binasının fiziki yapısını yetersizdir. ❖ 4+4+4 yeni eğitim sistemine geçilmesine rağmen ilkokul ve ortaokulun aynı binada eğitim-öğretim faaliyetlerini sürdürüyor olması.aksaklıkların yaşanması ❖ Rehberlik ve Psikolojik Danışma Servisimizin olmaması

Fırsatlar		
Eğitim ve Öğretime Erişim ve Tamamlama	Eğitim ve Öğretimde Kalite	Kurumsal Kapasite
<ul style="list-style-type: none"> ❖ Eğitim ve Öğretime Erişim anlamında iç ve dış paydaşlarımızın işbirliğine açık olması ❖ Eğitim bölgemizde yer alan muhtarlıkların nüfus ve yerleşim özelliklerini tanınmaları ❖ Kayıt ve nakil işlemlerinin elektronik ortamda yapılıyor olması ❖ Kurumumuzda derslik kapasitesi açısından kayıt ve nakil kabul sorunu bulunmaması ❖ Belediye ve STK'larla işbirliği olumlu olması. ❖ Sınıf mevcutlarının az olması. ❖ Okulumuzun çevresinde öğrencilerimizi zararlı alışkanlıklara yönlendirecek kontrolsüz ortamların (internet kafe, kafe vb.) bulunmaması 	<ul style="list-style-type: none"> ❖ Kurumumuzda öğretmen açığı bulunmaması ve tüm öğretmenlerimizin kadrolu personel olması ❖ Sınıf mevcutlarının standart değerlerde bulunması ❖ Tam gün eğitim – öğretim yapılması ❖ Okulumuzun kantinin bulunması ❖ 	<ul style="list-style-type: none"> ❖ Kurumsal Kapasitenin geliştirilmesi açısından dış paydaşların işbirliğine açık olması ❖ Genel onarım, tadilat ve tedarik gibi alanlarda başvurularının İl ve İlçe Milli Eğitim tarafından dikkate alınması ❖ İlçe Milli Eğitim Müdürlüğü tarafından okulumuza kantin payı gelirlerinden maddi kaynak sağlanması ❖ Okul yönetimi ve öğretmenler arasında iletişimin yüksek olması
Tehditler		
Eğitim ve Öğretime Erişim ve Tamamlama	Eğitim ve Öğretimde Kalite	Kurumsal Kapasite
<ul style="list-style-type: none"> ❖ Eğitim bölgemizde yerleşke yapısının dağınık olması. ❖ Ova bölgesindeki ilkokulun birleştirilmiş sınıf olmasından dolayı eğitim bölgesi dışından öğrencilerin okulumuza gelmesi ❖ Ortaöğretim Kurumlarına giriş sınavı kriterlerinin sık sık değişmesi ve sınav 	<ul style="list-style-type: none"> ❖ Mevcut öğretmen norm yönetmeliği hükümlerinden dolayı rehber öğretmen kadromuzun bulunmayışı ve bulunmayacak olması ❖ Okulumuzda eğitimin finansmanı konusunda yerel imkânların bulunmayışı. ❖ Okulun ilçe merkezine uzak olması 	<ul style="list-style-type: none"> ❖ Okulumuzun fiziksel durumunu iyileştirebilecek yerel maddi kaynakları yoktur. ❖ Genel bütçeden ayrılan payın yetersiz olması, ödenek eksiklikleri ❖ Okul binasının çok işlek bir caddenin yanında bulunması ve bahçe öğrenci kapısının direk bu caddeye açılması ❖

<p>❖ kaygısı</p>	<p>nedeniyle öğrencilerin ders materyali bulmada zorluk yaşaması.</p>	
------------------	---	--

2.8. TOWS Matrisi

Yöntem

TOWS Matrisi Veli, Öğrenci, Çalışan Memnuniyet Anketi ile Okul Dış Paydaş Anketi sonuçlarının OGYE toplantısı yapılarak değerlendirilmesi sonucunda hazırlanmıştır.

2.8.1 GF Stratejileri

Güçlü yönlerimiz	Güçlü yönlerle hangi fırsatlardan yararlanılacak?	GF stratejileri
Stratejik hedeflerin oluşumunda kurum personelinin fikir ve amaç birlikteliği içinde olması	Kurumuzda öğretmen açığı bulunmaması ve tüm öğretmenlerimizin kadrolu personel olması	Stratejik hedef ve amaçlarımızı gerçekleştirmek için tüm öğretmenlerimizle birlikte okul eylem planını uygulamak.
Eğitim kadrosunun tam, tecrübeli, yeniliklere açık olması ve çalışanlar arasındaki uyum	Sınıf mevcutlarının standartın altında olması	Sınıflardaki ortalama öğrenci sayımızın düşük olmasından yararlanarak tecrübeli öğretmen kadromuzla öğrenci başarısını arttırmaya yönelik çalışmaların yapılmak
Kurumumuzda yetiştirme kursların açılması ve başarıyla sürdürülebilmesi	Kurumuzda öğretmen açığı bulunmaması ve tüm öğretmenlerimizin kadrolu personel olması	Kurumumuzda öğretmenlerimizin açtığı yetiştirme kurslarının branşlara, sınıflara göre dağılımını ve toplam ders saatini artırmak
Okul yönetici ve öğretmenlerinin ihtiyaç duyduğunda İlçe MEM yöneticilerine ulaşabilmesi.	Okulun merkezde olması	Okul ile ilçe MEM arasında iletişimin güçlü olmasını sağlar.

2.8.2. GT Stratejileri

Tehditlerimiz	Tehditler hangi güçlü Yönlerle azaltılacak?	GT stratejileri
Mevcut öğretmen norm yönetmeliği hükümlerinden dolayı rehber öğretmen kadromuzun bulunmayışı ve bulunmayacak olması	Öğretmen kadrosunun idealist bir tutum sergilemesi	İdealist bir yaklaşımla okul rehberlik hizmetleri yürütme kurulunun çalışmalarını uygulamak ve rehber öğretmenin bulunmayışından kaynaklı sorunları azaltmak
Genel bütçeden ayrılan payın yetersiz olması, ödenek eksiklikleri	Genel onarım, tadilat ve tedarik gibi alanlarda başvurularının yapılması ve bunların takip edilmesi	Genel onarım, tadilat ve tedarik gibi alanlarda başvurularını yaparak ve bunları takip ederek genel bütçeden ve ödeneklerden pay ayrılmasını sağlamak
Ova bölgesindeki ilkokulun birleştirilmiş sınıf olmasından	Okulumuzun mahalle muhtarlığı gibi paydaşlarla olumlu ilişki ve etkileşim içerisinde olması	Muhtarlığımız ile yapılan çalışmalar sonucunda öğrencilerin ikamet ettikleri

dolayı eğitim bölgesi dışından öğrencilerin okulumuza gelmesi		eğitim bölgeleri belirlenerek eğitim bölgemiz dışından gelen öğrencilerin kendi eğitim bölgelerindeki okula erişimini sağlamak ve sınıflarımızın kapasitesini korumak.
---	--	--

2.8.3. ZF Stratejileri

Zayıf yönlerimiz	Zayıf yönlerimiz hangi Fırsatlardan Yararlanılarak Güçlendirilecek?	ZF stratejileri
Okul binasının fiziki yetersizliği.	Okul çevresinde eğitime duyarlı esnafların velilerin bulunması.	Okul çevresinde eğitime duyarlı esnaflarla ve veli işbirliği yapılarak okulun fiziki durumu iyileştirilecek sağlıklı bir ortamda eğitim yapmak
Öğrencilerin özel ilgi alanlarını ve bedensel, zihinsel yeteneklerini açığa çıkaracak fiziki yapıdaki yetersizlikler ve bu alandaki temel eğitim materyali eksikliği	Kurumuzda öğretmen açığı bulunmaması ve tüm öğretmenlerimizin kadrolu personel olması	Kadromuzdaki tüm öğretmenlerin işbirliği ile Öğrencilerimizin özel ilgi alanlarını ve bedensel, zihinsel yeteneklerini açığa çıkaracak çalışma, materyal ve fiziki ortam düzenlemeleri yapmak
Sosyal ,kültürel ve sportif faaliyetlerin yetersiz olması.	Kurumuzda öğretmen açığı bulunmaması ve tüm öğretmenlerimizin kadrolu personel olması	Okulumuzda spor takımlarının sayısını ve niteliğini arttırarak öğrencilere sporcu kişiliği kazandırmak.
Öğrencilerimizde kitap okuma alışkanlığını yeterli olmaması.	Kurumuzda öğretmen açığı bulunmaması ve tüm öğretmenlerimizin kadrolu personel olması	Öğretmen kadrosunun deneyim ve bilgisini kullanarak, öğrencilerde okuma alışkanlığı oluşturulmasına yönelik çalışmaların arttırılacaktır

2.8.4. ZT Stratejileri

Tehditlerimiz	Tehditlerimizin Etkisini Hangi Zayıf yönlerimizi Güçlendirerek Azaltabiliriz?	ZT stratejileri
---------------	---	-----------------

Mevcut öğretmen norm yönetmeliği hükümlerinden dolayı rehber öğretmen kadromuzun bulunmayışı ve bulunmayacak olması	Eğitim –öğretim alanında öğretmenlerimizin yeterince Hizmet iç eğitim almamış olmaları	Hizmet içi eğitim faaliyetine katılan öğretmen sayımızı ve katılım sağlanan hizmet içi eğitim sayısını arttırmak
Okulumuzun fiziksel durumunu iyileştirebilecek yerel maddi kaynakları yoktur.	Resim ,Müzik ve Teknoloji-Tasarım dersleri açısından dersliklerimiz yetersizdir	Okullar Hayat Olsun projesi kapsamında Belediye ,velilerle ve STK'larla işbirliği içerisinde eksiklikleri gidermek
Parçalanmış aile yapısı ve akran istismarı	Bazı ailelerin öğrencilerin eğitim-öğretim faaliyetlerine yeterli önem vermemesi	Ailelere eğitim öğretimin önemi vurgulanarak öğrencilerin daha kaliteli bir gelecek kazanmalarına yardımcı olunur.

ÜÇÜNCÜ BÖLÜM

GELECEĞE YÖNELİM

3. Misyon, Vizyon, Temel Değerler

MİSYONUMUZ

İzmir Yardımsevenler Derneği Kuşçular İlkokulu/Ortaokulu olarak, Türk Milli Eğitiminin Temel Amaç ve ilkelerine bağlı kalarak güzel bir köy okulu ortamında öğrencilerimizi; ülkesini seven, ülkemizin iktisadi, sosyal ve kültürel kalkınmasına katkıda bulunabilen, üretken, bilinçli, çözüm üretici, doğayı seven, çağdaş bir dünya insanı olarak yetiştirmek için tüm kaynakları etkin kullanarak, teknolojik gelişmelerle destekli, kaliteli eğitim ve öğretimi sunmaktır.

VİZYONUMUZ

“TOPLUM İÇİN BİREY ; BİREY İÇİN EĞİTİM”

2. TEMEL DEĞERLERİMİZ

1. Saygınlık ve Güvenilirlik
2. Tarafsızlık
3. Öncülük ve Yönlendiricilik
4. Yenilikçilik
5. Şeffaflık, Hesap Verebilirlik ve Etik Değerlere Bağlılık
6. Tutarlılık ve Öngörülebilirlik
7. İhtiyaç ve Beklentilere Duyarlılık
8. Katılımcılık
9. Sürekli Gelişim
10. Yetkinliğe ve Uzmanlığa Önem Vermek
11. Atatürk İlke ve İnkılaplarına Bağlılık
12. Milli ve Evrensel Değerlere Bağlılık
13. Demokratik ve Tarafsız Yaklaşım
14. Ferdin ve toplumun ihtiyaçları
15. Çevreye ve Tüm Canlılara Duyarlılık
16. Genellik ve eşitlik
17. Planlık
18. Kaynakların Etkili ve Verimli Kullanımı
19. Fırsat ve imkân eşitliği,
20. Süreklilik
21. Tarafsızlık ve Güvenilirlik
22. Değişim ve Gelişime Açık Olma
23. Katılımcılık
24. Hoşgörü
25. Bilimsellik
26. Şeffaflık ve Hesap Verebilirlik
27. Çözüm Odaklılık
28. İşbirliği

TEMA I: EĞİTİM VE ÖĞRETİME ERİŞİMİN ARTIRILMASI

AMAÇ 1: Örgün eğitim kapsamında bulunan bireylerin en temel hakkı olan eğitim ve öğretime eşit şartlarda katılımını ve devamını sağlamak

HEDEF 1.1

Öğrencilerimizin devamsızlık oranlarını azaltmak.

P.G. 1. 1. Performans Göstergeleri

Performans Göstergeleri <i>Eğitime ve Öğretime Erişim</i>		Önceki Yıllar		Plan Dönemi Sonu
		2012/2013	2013/2014	2019
1.	Kayıt Sisteminde görünen öğrenci sayısı	137	127	130
2	Kayıt yaptıran öğrenci sayısı	22	29	25
3	İlkokulda net okullaşma oranı (%)	100	100	100
4	Okul öncesi eğitimde kayıt yaptıran öğrenci sayısı	22	24	23
5	Okul öncesi eğitimde okullaşma oranı (%): Toplam	%83	%89	%95
6	Zorunlu eğitime başlamadan önce en az bir yıl okul öncesi eğitim almış öğrenci oranı (%)	%83	%89	%95
7	Özel eğitim kapsamındaki öğrenci sayısı	0	2	-
8	Toplam Öğrenci sayısı	137	127	130
9	10 gün ve üzeri devamsız öğrenci sayısı	22	15	<= 10
10	10 gün ve üzeri devamsız öğrencilerin oranı(%)	%16,05	%11,8	<= %6,9
11	Eğitim ve öğretimden erken ayrılan öğrenci sayısı	0	0	0
12	Eğitim ve öğretimden erken ayrılma oranı	0	0	0

ORTAOKUL :

Performans Göstergeleri <i>Eğitime ve Öğretime Erişim</i>		Önceki Yıllar		Plan Dönemi Sonu
		2012/2013	2013/2014	2019
1.	Kayıt Sisteminde görünen öğrenci sayısı	105	126	125
2	Kayıt yaptıran öğrenci sayısı	22	30	25
3	Ortaokulda net okullaşma oranı (%)	89,66	90,33	93
4	Okul öncesi eğitimde kayıt yaptıran öğrenci sayısı okullaşma oranı (%): Toplam(okulöncesi sınıfı varsa)			
5	Okul öncesi eğitimde kayıt yaptıran öğrenci sayısı okullaşma oranı (%): Toplam			
6	Özel eğitim kapsamındaki öğrenci sayısı	3	3	?
7	Toplam Öğrenci sayısı	105	126	125
8	10 gün ve üzeri devamsız öğrenci sayısı	20	12	<= 5
9	10 gün ve üzeri devamsız öğrencilerin oranı(%)	%19,04	%9,5	<= %4
10	Eğitim ve öğretimden erken ayrılan öğrenci sayısı	0	0	0
11	Eğitim ve öğretimden erken ayrılma oranı	0	0	0

Mevcut Durum:

Okulumuzda 2012-2013 öğretim yılında ilkokul 1,2,3 ve 4 devamsızlıktan sınıf tekrarı yapan öğrenci sayısı 0 ve %0 iken 2013-2014 öğretim yılında 1 ve %0,1 olduğu görülmüştür. Sınıf tekrarı yapan öğrencimiz veli isteği, öğretmen görüşü ve RAM'dan alınan veriler doğrultusunda uygulanmıştır.

Okulumuzda 2012-2013 öğretim yılında ilkokul 1,2,3 ve 4 okul terki yapan öğrenci sayısı 0 ve %0 iken 2013-2014 öğretim yılında yine 0 ve %0 olduğu görülmüştür. Bu oranın aynı şekilde korunması için gerekli tedbirler alınacaktır.

Okulumuzda 2012-2013 öğretim yılında ortaokul 5,6,7 ve 8 devamsızlıktan sınıf tekrarı yapan öğrenci sayısı 0 ve %0 iken 2013-2014 öğretim yılında 0 ve %0 olduğu görülmüştür.

Okulumuzda 2012-2013 öğretim yılında ilkokul 5,6,7 ve 8 okul terki yapan öğrenci sayısı 0 ve %0 iken 2013-2014 öğretim yılında yine 0 ve %0 olduğu görülmüştür. Bu oranın aynı şekilde korunması için gerekli tedbirler alınacaktır.

Tedbirler 1. 1

Sıra No	Tedbir/Strateji	Koordinatör Birim	İlişkili Alt Birim/Birimler	Yasal Dayanak	Tahmini Maliyet
1	Öğrenci devamsızlığının olumsuz sonuçlarını ele alan özel gündemli toplantı, seminer, veli görüşmesi düzenlemek ve bu konudaki veli duyarsızlığını azaltmak	Okul Yönetimi	Müdür Yardımcısı Sınıf Öğretmeni	<ul style="list-style-type: none"> ✓ İlköğretim Kurumları Yönetmeliği ✓ İlgili Mevzuat 	Mali yükümlülük içermemektedir

2	Eğitim bölgemizdeki muhtarlıklarla birlikte öğrenci devamsızlığın azaltılması açısından veli okul işbirliğinin güçlendirilmesi için işbirliği içinde olmak	Okul Yönetimi	Müdür Yardımcısı Sınıf Öğretmeni	<ul style="list-style-type: none"> ✓ İlköğretim Kurumları Yönetmeliği ✓ İlgili Mevzuat 	Mali yükümlülük içermemektedir
3	4.Bireyselleştirilmiş eğitim planlarının etkinliğini artırarak resmi özel eğitim okulu olmamasından kaynaklanan ihtiyacı karşılayıcı çalışmalar yapılması.	Okul Yönetimi. Okul Reh.Hiz. Yür.Kur.	Sınıf Rehber Öğretmeni Zümre Öğretmenleri	İlgili Mevzuat	Mali yükümlülük içermemektedir.
4	5.Okulda uygulanan etkinlik ve projelere öğrenci seçimlerinde okul terki riski bulunan öğrencilere de yer verilmesinin sağlanması.	Okul yönetimi, Okul Reh.Hiz. Yür.Kur.	Müdür Yardımcısı Sınıf Rehber Öğretmeni İlgili Zümre Öğretmenleri	<ul style="list-style-type: none"> ✓ İlköğretim Kurumları Yönetmeliği ✓ İlgili Mevzuat 	Mali yükümlülük içermemektedir.

5	6. Arkadaş gruplarının olumsuz etkilerini azaltmak için sosyal, sportif ve kültürel faaliyetlerin artırılmasıyla okulumuzun çekim merkezi haline getirilmesi.	Okul yönetimi, Okul Reh.Hiz. Yür.Kur.,Zümre Başkanları	Müdür Yardımcısı Sınıf Rehber Öğretmeni İlgili Zümre Öğretmenleri	✓ İlköğretim Kurumları Yönetmeliği ✓ İlgili Mevzuat	Mali yükümlülük içermektedir.
6	7.Rehberlik çalışmalarının etkililiği artırılarak parçalanmış ailelerin etkisi ve farklı gelir ve kültür düzeylerindeki ailelerden gelen öğrenciler arasındaki uyumsuzluğun azaltılması.	Okul yönetimi, Okul Reh.Hiz. Yür.Kur	Müdür Yardımcısı Sınıf Öğretmeni	✓ İlköğretim Kurumları Yönetmeliği ✓ İlgili Mevzuat	Mali yükümlülük içermektedir
7	8.Veli bilgilendirme sisteminin kullanımını yaygınlaştırılarak ailelerle birlikte devamsız öğrencilerin takibini sağlayıcı çalışmalar yapılması.	Okul Yönetimi	Müdür Yardımcısı	✓ İlköğretim Kurumları Yönetmeliği ✓ İlgili Mevzuat	Mali yükümlülük içermez
8	10.Göç yoğunluğunun	Okul Yönetimi Okul Aile	Müdür Yardımcısı	✓ İlköğretim Kurumları	Mali yükümlülük

	fazla olması nedeniyle dezavantajlı grupların okul aile birliğince desteklenerek, okula devamlarını artırma çalışmalarının yapılması.	Birliği	Sınıf Rehber Öğretmeni	Yönetmeliği ✓ İlgili Mevzuat	içermektedir
9	11.Parçalanmış ailelerinin çocuklarının okul aile birliğinin katkılarıyla okula devamlarının sağlanması.	Okul Yönetimi Okul aile Birliği	Müdür Yardımcısı Sınıf Rehber Öğretmeni	✓ İlköğretim Kurumları Yönetmeliği ✓ İlgili Mevzuat	Mali yükümlülük içermektedir

TEMA II: EĞİTİM VE ÖĞRETİMDE KALİTENİN ARTTIRILMASI**STRATEJİK AMAÇ 2.**

Temel Eğitim kapsamındaki bireye milli eğitimin temel amaçları çerçevesinde bilgi, beceri, tutum ve davranışların kazandırılmasını sağlamak

STRATEJİK HEDEF 2. 1.

Öğrencilerin sosyo-kültürel, sanatsal, sportif ve akademik alanlardaki kazanımlarını geliştirecek faaliyetlerin sayısını artırmak.

Hedef 2.1			Önceki Yıllar		Plan Dönemi Sonu
			2012/2013	2013/2014	2019
1	Düzenlenen faaliyet sayısı	Sanatsal faaliyet sayısı	0	0	5
		Sportif faaliyet sayısı	9	11	15
		Kültürel faaliyet sayısı	0	0	3
		Bilimsel faaliyet sayısı	0	0	3
2	Düzenlenen faaliyetlere katılan öğrenci sayısı	Sanatsal faaliyete katılan öğrenci sayısı	0	0	20
		Sportif faaliyete katılan öğrenci sayısı	195	212	250
		Kültürel faaliyete katılan öğrenci sayısı	0	0	100
		Bilimsel faaliyete katılan öğrenci sayısı	0	0	15
3	Düzenlenen sanatsal, bilimsel, kültürel ve sportif faaliyetlere katılan öğrenci sayısının toplam öğrenci sayısına oranı (%)	%70	%72	%85	
4	Öğrenci başına okunan kitap sayısı	-	-	-	
5	Onur veya iftihar belgesi alan öğrenci sayısı	0	0	5	
6	Onur veya iftihar belgesi alan öğrenci oranı (%)	0	0	%3	
7	Takdir ve teşekkür belgesi alan öğrenci sayısı	71	80	100	
8	Takdir ve teşekkür belgesi alan öğrenci oranı	%51	%62	%75	
9	Sınıf tekrarı yapan öğrenci sayısı	0	0	0	
10	Sınıf tekrar oranı	0	0	0	
11	Disiplin cezası alan öğrenci sayısı	0	0	0	
12	Disiplin cezası alan öğrenci oranı (%)	0	0	0	
13	Ulusal yarışmalara katılan öğrenci sayısı	0	0	5	
14	Uluslararası yarışmalara katılan öğrenci sayısı	0	0	5	
15	Beyaz Bayrak Sertifikası	yok	yok	var	
16	Beslenme Dostu Okul Sertifikası	yok	yok	var	

ORTAOKUL YILSONU BAŞARI PUANLARI

4.	Öğrencilerin yılsonu başarı puanı ortalamaları	5. Sınıf	67,58	70,5	75
		6. Sınıf	67,74	71,2	75
		7. Sınıf	66,08	70,3	75
		8. Sınıf	61,38	64,8	70

Mevcut Durum:

İlkokul kısmında kültürel faaliyetlere katılan öğrenci sayısı ve faaliyet sayısı , sportif faaliyetlere katılımdan daha fazla iken; ortaokul kısmında bu oranın tam tersi gözlenmektedir. Bu anlamda ilkokul kısmının sportif faaliyetlere yönelimi için gerekli tedbirler alınacaktır. Ortaokul kısmında ise öğrencilerin kültürel faaliyetlere etkin katılımı için çeşitli tedbirler alınmalı ve öğrencilere imkanlar sağlanmalıdır.

2.1.Tedbirler

Tedbir/Strateji	Koordinatör Birim	İlişkili Alt Birim/Birimler	Yasal Dayanak	Tahmini Maliyet
1-Sosyal, kültürel ve sportif faaliyetleri tam gün eğitim-öğretim şekli içinde daha etkin ve verimli uygulamak	Okul Yönetimi	Müdür Yardımcısı İlgili sınıf Öğretmenleri	<ul style="list-style-type: none"> ✓ İlköğretim Kurumları Yönetmeliği ✓ İlgili Mevzuat 	Mali Yükümlülük içermektedir.
2- Kurumumuzda öğretmenlerimizin düzenlediği ders dışı egzersiz faaliyetlerinin branşlara göre dağılımını artırmak	Okul Yönetimi	Müdür Yardımcısı İlgili Sınıf Öğretmenleri	<ul style="list-style-type: none"> ✓ İlköğretim Kurumları Yönetmeliği ✓ İlgili Mevzuat 	Mali Yükümlülük içermemektedir

4-İdealist bir yaklaşımla okul rehberlik hizmetleri yürütme kurulunun çalışmalarını uygulamak ve rehber öğretmenin bulunmayışından kaynaklı sorunları azaltmak	Okul Yönetimi Rehberlik Hiz. Yür. Kurulu	Müdür Yardımcısı Sınıf Rehber Öğretmenleri	✓ İlköğretim Kurumları Yönetmeliği ✓ İlgili Mevzuat	Mali Yükümlülük İçermemektedir
5-Sosyal kültürel ve sportif faaliyetlere parçalanmış aile ve velayet sorunu yaşayan birçok öğrencimizin katılımını sağlayarak ve bu öğrencilerimizin yaşadığı olumsuzlukları en aza indirmek.	Okul Yönetimi Rehberlik Hiz. Yür. Kurulu	Müdür Yardımcısı Sınıf Rehber Öğretmenleri	✓ İlköğretim Kurumları Yönetmeliği ✓ İlgili Mevzuat	Mali Yükümlülük İçermektedir.
6-Akademik başarıyı artırıcı faaliyetleri sınıf mevcutlarının standart değerinde bulunmasından yararlanarak etkin bir şekilde uygulamak	Okul Yönetimi	Müdür Yardımcısı İlgili Zümre Öğretmenleri	✓ İlköğretim Kurumları Yönetmeliği ✓ İlgili Mevzuat	Mali Yükümlülük İçermemektedir
7- Öğretmen kadrosunun deneyim ve bilgisini kullanarak, öğrencilerde okuma alışkanlığı oluşturulmasına yönelik çalışmaların artırılması	Okul Yönetimi	Müdür Yardımcısı İlgili Zümre Öğretmenleri	✓ İlköğretim Kurumları Yönetmeliği ✓ İlgili Mevzuat	Mali Yükümlülük İçermemektedir.

9-.Deneyimli ve bilgili öğretmenlerimizle parçalanmış ailelerin öğrenciler üzerindeki olumsuz etkilerini azaltılması.	Okul Yönetimi Rehberlik Hiz. Yür. Kurulu	Müdür Yardımcısı Sınıf Rehber Öğretmenleri	<ul style="list-style-type: none"> ✓ İlköğretim Kurumları Yönetmeliği ✓ İlgili Mevzuat 	Mali Yükümlülük İçermemektedir
10-.Okul Aile Birliği ve çeşitli yardım kuruluşlarının eğitim öğretim faaliyetlerine yardımları ile farklı gelir ve kültür düzeylerindeki ailelerden gelen öğrenciler arasındaki	Okul Yönetimi Okul Aile Birliği	Müdür Yardımcısı Sınıf Rehber Öğretmenleri	<ul style="list-style-type: none"> ✓ İlköğretim Kurumları Yönetmeliği ✓ İlgili Mevzuat 	Mali Yükümlülük İçermektedir

uyumsuzlukların giderilmesi.				
11-Diğer kurumlarla (Kaymakamlık, Belediye, Emniyet Müdürlüğü) işbirliği yapılarak genç nüfusa yönelik madde bağımlılığıyla ilgili bilgilendirme çalışmalarının yapılması.	Okul Yönetimi Rehberlik Hiz. Yür. Kurulu	Müdür Yardımcısı Sınıf Rehber Öğretmenleri	<ul style="list-style-type: none"> ✓ İlköğretim Kurumları Yönetmeliği ✓ İlgili Mevzuat 	Mali Yükümlülük İçermektedir
12-Sağlık Grup Başkanlığıyla işbirliği yapılarak okullarda yapılan sağlık taramalarının artırılması, öğrencilere yönelik özellikle obezite, diabet, diş sağlığı, madde bağımlılığı ve gençlerde hijyen, genç sağlığı konularında eğitim çalışmalarının yapılması.	Okul Yönetimi Rehberlik Hiz. Yür. Kurulu	Müdür Yardımcısı Sınıf Rehber Öğretmenleri	<ul style="list-style-type: none"> ✓ İlköğretim Kurumları Yönetmeliği ✓ İlgili Mevzuat 	Mali Yükümlülük İçermemektedir
13- Öğretmen kadrosunun deneyim ve bilgisini kullanarak, öğrencilerde çevre bilinci oluşturulmasına yönelik çalışmaların artırılması	Okul Yönetimi	Müdür Yardımcısı Sınıf Rehber Öğretmenleri	<ul style="list-style-type: none"> ✓ İlköğretim Kurumları Yönetmeliği ✓ İlgili Mevzuat 	Mali Yükümlülük İçermemektedir

14- Kurum kültürünün oluşturma çalışmalarıyla sürekli öğretmen, öğrenci, yönetici sirkülasyon yaşanmasının adaptasyonda sorunlarını gidermek.	Okul Yönetimi	Müdür Yardımcısı Öğretmenler Personeller	<ul style="list-style-type: none"> ✓ İlköğretim Kurumları Yönetmeliği ✓ İlgili Mevzuat 	Mali Yükümlülük İçermemektedir.
---	---------------	---	--	---------------------------------

TEMA III: KURUMSAL KAPASİTENİN GELİŞTİRİLMESİ

AMAÇ 3: Mevcut beşeri, fiziki ve mali alt yapı eksikliklerini tespit ederek giderilmesini sağlamak, bilgi teknolojilerinin amaca uygun ve verimli kullanımını sağlayarak, kurumsal kapasiteyi geliştirmek

HEDEF 3.1: İnsan kaynakları planlamasının etkili bir şekilde yapılarak, okulumuzun personelinin yeterliklerinin ve performansının geliştirmek

Performans Göstergeleri <i>Kurumsal Kapasite Geliştirme</i>			Önceki Yıllar		Plan Dönemi Sonu	
			2012/2013	2013/2014		
1.	Lisansüstü eğitimi tamamlayan personel oranı(%)		1	1	1	
1.1.	Lisansüstü eğitimi tamamlayan personel	Yüksek lisans yapan personel sayısı ve tüm personel sayısına oranı(%)	1	1	1	
1.2.			Doktora yapan personel sayısı ve tüm personel sayısına oranı(%)	0	0	0
1.3.				0	0	0
1.4.						
2.	YDS veya eşdeğer dil sınavlarından birinden en az C seviyesinde başarı gösteren personel oranı		1	2	2	
3.	Her yıl en az bir hizmet içi eğitime katılan personel sayısı		12	19	21	
4.	Her yıl en az bir uzaktan eğitime katılan personel sayısı		0	0	10	
5.	Her yıl en az bir hizmet içi eğitime katılan personel sayısının tüm personel sayısına oranı		51	87	95	
6.	Her yıl en az bir uzaktan eğitime katılan personel sayısının tüm personel sayısına oranı		0	0	0	
7.	Öğretmen başına düşen öğrenci sayısı (ilkokul / ortaokul)		20 / 17	22/18	20/15	

Mevcut Durum:

Okulumuz personeli 2013 yılında toplam 1(Fatih Projesi Etkileşimli Tahta Kullanımı) alanda hizmet içi eğitim faaliyetine katılmıştır. Hizmet içi eğitim alanı 2014 yılında 2 (Fatih Projesi Etkileşimli Tahta Kullanımı, OKUL ÖNCESİ EĞİTİMİN GÜÇLENDİRİLMESİ PROJESİ SEMİNERİ) olmuştur. Uzaktan eğitimlere 2013-2014 eğitim öğretim yılında 0 personel katılmıştır.

Tedbirler 3.1

Tedbir/Strateji	Koordinatör Birim	İlişkili Alt Birim/Birimler	Yasal Dayanak	Tahmini Maliyet
Rehberlik hizmetleri kapsamında hizmet içi eğitim faaliyetine katılan öğretmen sayımızı artırarak rehber öğretmen bulunmayışından dolayı yaşanan rehberlik hizmetleri ile ilgili sıkıntıları azaltmak	Okul Yönetimi	Müdür Yardımcısı	<ul style="list-style-type: none"> ✓ İlköğretim Kurumları Yönetmeliği ✓ İlgili Mevzuat 	Mali Yükümlülük İçermemektedir.
Stratejik hedef ve amaçlarımızı gerçekleştirmek için tüm öğretmenlerimizle birlikte okul eylem planını uygulamak	Okul Yönetimi Strateji Planlama ekibi	Müdür Yardımcısı Öğretmenler	<ul style="list-style-type: none"> ✓ İlköğretim Kurumları Yönetmeliği ✓ İlgili Mevzuat 	Mali Yükümlülük İçermektedir
1.Hizmet içi eğitimde yaşanan aksaklıklar ve yetersizliklerin tespit edilerek; hizmet içi eğitime katılacak öğretmenlerin desteklenmesi ve uzaktan eğitim teknolojileri kullanılarak katılımın artırılması.	Okul Yönetimi	Müdür Yardımcısı	<ul style="list-style-type: none"> ✓ İlköğretim Kurumları Yönetmeliği ✓ İlgili Mevzuat 	Mali Yükümlülük İçermemektedir.

Dış paydaşlar ile işbirliğine gidilerek dersliklerde teknolojik donanımın yetersizliğini azaltmak öğretmenlerin eğitim teknolojilerini etkili kullanmalarını sağlamak	Okul Yönetimi	Müdür Yardımcısı	<ul style="list-style-type: none"> ✓ İlköğretim Kurumları Yönetmeliği ✓ İlgili Mevzuat 	Mali Yükümlülük İçermektedir
3.Diğer kurumlarla işbirliği yapılarak, çalışanların motivasyonunu yükseltici sosyal kültürel çalışmalar düzenlenecektir.	Okul Yönetimi Urla Devlet Tiyatrosu Okul Aile Birliği	Müdür Yardımcısı	<ul style="list-style-type: none"> ✓ İlköğretim Kurumları Yönetmeliği ✓ İlgili Mevzuat 	Mali Yükümlülük İçermektedir.
4.Diğer kurumlarla işbirliği yapılarak eğitim personellerinin teknoloji kullanım kapasitesini geliştirici çalışmaların yapılması.	Okul Yönetimi Okul Aile Birliği	Müdür Yardımcısı Öğretmenler	<ul style="list-style-type: none"> ✓ İlköğretim Kurumları Yönetmeliği ✓ İlgili Mevzuat 	Mali Yükümlülük İçermektedir
. Okulumuzda kurum kültürü ve kurumsallaşma bilincinin yerleşmesini sağlayarak öğrenci nakil işlemlerinden kaynaklı öğrenci profilindeki değişim risklerinin etkisini azaltmak	Okul Yönetimi Okul Aile Birliği	Müdür Yardımcısı Öğretmenler	<ul style="list-style-type: none"> ✓ İlköğretim Kurumları Yönetmeliği ✓ İlgili Mevzuat 	Mali Yükümlülük İçermemektedir.

Stratejik Hedef 3.2: Mali imkânlar ölçüsünde okulumuzun alt yapı, donatım ihtiyacını karşılamak, gereken çalışmaları yapmak.

SH 3.2. Performans Göstergeleri:

Performans Göstergeleri <i>Kurumsal Kapasite Geliştirme</i>		Önceki Yıllar		Plan Dönemi Sonu
		2012/2013	2013/2014	
1	Alınan hibe tutarı	0	0	1
2	Fiziki imkânları iyileştirilen ve alt yapı eksiklikleri giderilen derslik sayısı(Boya, tadilat vb)	12	12	12
3	Fiziki imkânların iyileştirilmesi ve alt yapı eksikliklerinin giderilmesine yönelik yerel imkanlarla yapılan faaliyet sayısı	1	0	3
4	Donatımı yapılan derslik sayısı(Teknolojik ve Materyal vb.)	0	2	10
5	Engellilerin kullanımına yönelik düzenleme sayısı	-	-	1
6	Derslik Başına Düşen Öğrenci Sayısı	24	23	20

Mevcut Durum:

- ❖ Okulumuzun talepleri doğrultusunda 2011-2013-2014 yıllarında çatı, dış cephe boya tamamlandı.
- ❖ Okulumuz tam gün eğitim yapmaktadır.
- ❖ Spor salonumuz yoktur.
- ❖ Çok amaçlı salon ve konferans salonumuz yoktur.
- ❖ Okulumuzda engellilerin kullanımına yönelik düzenlemeler yerel imkânlarla yapılmıştır.
- ❖ Dersliklerin boya ve diğer tüm bakımları yerel imkânlar ölçüsünde yapılmaya çalışılmaktadır.

Tedbirler 3.2.

Tedbir/Strateji	Koordinatör Birim	İlişkili Alt Birim/Birimler	Yasal Dayanak	Tahmini Maliyet
1.Yönetici kadrosunun özenli, tecrübeli, bilgili, genç ve yetenekli oluşundan faydalanarak; diğer kurumların(Kaymakamlık, Belediye, Emniyet Müdürlüğü, Ticaret Odası, diğer okullar vs.) okulumuzun yapım ve donatım ihtiyaçlarına yönelik işbirliğinin etkili şekilde yapılması.	Okul Yönetimi	Müdür Yardımcısı □	✓ İlköğretim Kurumları Yönetmeliği ✓ İlgili Mevzuat	Mali Yükümlülük İçermemektedir
2.Okulumuzun eğitsel donanım yetersizliğinden kaynaklanan (müzik, resim, fen ve teknoloji, genel derslik donanımları vb.) eksikliklerin yardımsever ve güçlü ekonomiye sahip kişilerle işbirliği ile çözümünü sağlamak.	Okul Yönetimi Okul Aile Birliği	Müdür Yardımcısı	✓ İlköğretim Kurumları Yönetmeliği ✓ İlgili Mevzuat	Mali Yükümlülük İçermemektedir
3.Okulumuzda kütüphane ve çok amaçlı salonun olmamasından dolayı; diğer kurumların (Kaymakamlık, Belediye,	Okul Yönetimi	Müdür Yardımcısı İlgili Zümre Öğretmenleri□	✓ İlköğretim Kurumları Yönetmeliği ✓ İlgili Mevzuat	Mali Yükümlülük İçermemektedir

Emniyet Müdürlüğü, Ticaret Odası, diğer okullar vs.) salon ve kütüphanelerinin okulumuzca işbirliği içerisinde etkin ve verimli kullanılmasının sağlanması.				
4-Genel onarım, tadilat ve tedarik gibi alanlarda başvurularını yaparak ve bunları takip ederek genel bütçeden ve ödeneklerden pay ayrılmasını sağlamak	Okul Yönetimi	Müdür Yardımcısı	<ul style="list-style-type: none"> ✓ İlköğretim Kurumları Yönetmeliği ✓ İlgili Mevzuat 	Mali Yükümlülük İçermemektedir
5-Genel onarım, tadilat ve tedarik gibi alanlarda başvurularımızı İl ve İlçe Milli Eğitim müdürlüklerin yatırım programına alınmasını sağlanması	Okul Yönetimi	Müdür Yardımcısı	<ul style="list-style-type: none"> ✓ İlköğretim Kurumları Yönetmeliği ✓ İlgili Mevzuat 	Mali Yükümlülük İçermemektedir
6.Yardımsaver ve güçlü ekonomiye sahip kişiler ve diğer kurumlarla işbirliği yapılarak fiziki altyapının iyileştirilmesi	Okul Yönetimi Okul AileBirliği	Müdür Yardımcısı	<ul style="list-style-type: none"> ✓ İlköğretim Kurumları Yönetmeliği ✓ İlgili Mevzuat 	Mali Yükümlülük İçermektedir
7-Diğer kurumlarla işbirliği yapılarak Okul bahçesinin, öğrencilerin sosyal ve kültürel gelişmelerini destekleyecek ve aktif yaşamı teşvik edecek şekilde düzenlenmesi; öğrencilerin sosyal, sanatsal, sportif ve kültürel etkinlikler yapabilecekleri alanlarının artırılması.	Okul Yönetimi	Müdür Yardımcısı İlgili Zümre Öğretmenleri	<ul style="list-style-type: none"> ✓ İlköğretim Kurumları Yönetmeliği ✓ İlgili Mevzuat 	Mali Yükümlülük İçermektedir

Hedef 3.3: Okulumuzda Bilgi işlem teknolojilerinin gelişmelere uygun; elektronik (web tabanlı hizmetler) ortamlarının etkinliğini artırarak ve verilerin elektronik ortamda toplanması, analizi, güvenli bir şekilde iletimi ve paylaşılmasını sağlamak suretiyle enformasyon teknolojilerinin kullanımını plan dönemi içerisinde artırmak.

Performans Göstergeleri <i>Kurumsal Kapasite Geliştirme</i>		Önceki Yıllar		Plan Dönemi Sonu
		2012/2013	2013/2014	2019
	Rehberlik ve denetim sonrası ortaya çıkan zayıf yönlerle yönelik yapılan iyileştirme çalışma sayısı.	1	2	2
	Uygulanan ulusal ve uluslararası proje sayısı	0	0	0
	Sosyal ortaklarla yapılan protokol sayısı	0	0	3
	Mobil VBS kullanan veli sayısı	10	23	50
	Mobil VBS kullanan veli oranı	%11	%20	%40
	Fatih projesi kapsamında akıllı tahta takılan sınıf sayısı	0	0	6
	Fatih projesi kapsamında 8 saatlik, Etkileşimli Tahta Kullanımı eğitimi alan öğretmen/yönetici sayısı	1	1	2
	Fatih projesi kapsamında 30 saatlik, Eğitimde Teknoloji Kullanımı eğitimi alan öğretmen/yönetici sayısı	12	9	20
	Kurumdaki akıllı tahta sayısı	0	0	6
	Kurumda dağıtılan tablet sayısı	0	0	250

Mevcut Durum:

Okulumuzda Strateji geliştirme çalışmaları çerçevesinde paydaş analizi, paydaş önceliklendirmesi yapılmaktadır. Bu çalışmalar sonucunda gzft analizi yapılmış ve tows matrisi oluşturulmuştur. Kalite Ekibi tarafından öz değerlendirme ve ilgili memnuniyet anketleri yapılmaktadır. Ayrıca il mem müfettişlerinin hazırladıkları teftiş ve rehberlik raporları değerlendirilmektedir.

Tedbirler 3.3.

Tedbir/Strateji	Koordinatör Birim	İlişkili Alt Birim/Birimler	Yasal Dayanak	Tahmini Maliyet
1. Yöneticilerin katılımcı anlayışıyla eğitimin tüm bileşenlerinin karar verme sürecine katılmaları ile kurum kültürünün geliştirilmesi çalışmalar yapılması.	Okul Yönetimi	Müdür Yardımcısı Strateji Planlama Ekibi Okul Aile Birliği Öğretmenler Kurulu	✓ İlköğretim Kurumları Yönetmeliği ✓ İlgili Mevzuat	Mali Yükümlülük İçermemektedir

2. Kurumsal yapı geliştirilerek, bürokrasi sonucu yavaşlayan iş ve işlemlerin kamu hizmetleri standartlarına uygun hale gelmesinin sağlanması.	Okul Yönetimi	Müdür Yardımcısı Sınıf Öğretmenleri Zümre Öğretmenleri	✓ İlköğretim Kurumları Yönetmeliği ✓ İlgili Mevzuat	Mali Yükümlülük İçermemektedir
5.Okul ve kurumların hizmet ve kalite standartları geliştirilerek, kalite yönetim sistemine işlerlik kazandırılması.	Okul Yönetimi	Müdür Yardımcısı Strateji Planlama Ekibi	✓ İlköğretim Kurumları Yönetmeliği ✓ İlgili Mevzuat	Mali Yükümlülük İçermemektedir
6.Okul stratejik planına göre birimlerin performanslarının izlenmesi.	Okul Yönetimi	Müdür Yardımcısı Strateji Planlama Ekibi	✓ İlköğretim Kurumları Yönetmeliği ✓ İlgili Mevzuat	Mali Yükümlülük İçermektedir
7.Sivil toplum kuruluşları ile ilişkiler geliştirilerek katılımcı bir işleyişle çalışmaların yapılması.	Okul Yönetimi	Müdür Yardımcısı Strateji Planlama Ekibi Okul Aile Birliği	✓ İlköğretim Kurumları Yönetmeliği ✓ İlgili Mevzuat	Mali Yükümlülük İçermektedir.

STRATEJİK HEDEF 3.2: Kurumsal hafızanın oluşturulabilmesi için yapılmakta olan 1 etkinliğin plan dönemi sonuna kadar 3 etkinliğe çıkarılması ve devamlılığın sağlanması

Performans Göstergeleri 3. 2

Performans Göstergesi <i>Kaliteli Eğitim ve Öğretim</i>	Önceki Yıllar		Plan Dönemi Sonu
	2012/2013	2013/2014	2019
Web sayfasında paylaşılan haber ve etkinlik sayısı	0	0	25
Oluşturulan faaliyet takviminin sayısı	1	1	5
Oluşturulan dijital arşiv sayısı	0	0	5
Elektronik ortamda toplanan veri tablolarının sayısı	0	0	100

4.BÖLÜM
2015-2019 STRATEJİK PLANI
MALİYETLENDİRME

Okul Stratejik Plan Tema, Stratejik Amaç, Hedef Maliyet İlişkisi

Şekil: SP Tema, SA, SH, Maliyet İlişkisi Tablosu

TEMA	STRATEJİK AMAÇLAR/ HEDEFLER	2015	2016	2017	2018	2019
		MALİYETİ	MALİYETİ	MALİYETİ	MALİYETİ	MALİYETİ
TEMA-1	STRATEJİK AMAÇ 1	1000TL	1000TL	1000TL	1000TL	1000TL
	Stratejik Hedef 1.1	1000TL	1000TL	1000TL	1000TL	1000TL
TEMA-2	STRATEJİK AMAÇ 2	800TL	800TL	800TL	800TL	800TL
	Stratejik Hedef 2.1	800TL	800TL	800TL	800TL	800TL
TEMA-3	STRATEJİK AMAÇ 3	1400TL	1400TL	1400TL	1400TL	1400TL
	Stratejik Hedef 3.1	900TL	900TL	900TL	900TL	900TL
	Stratejik Hedef 3.2	0	0	0	0	0
	Stratejik Hedef 3.3	500	500	500	500	500
Amaçların Toplam Maliyeti:		3200TL	3200TL	3200TL	3200TL	3200TL
STRATEJİK PLAN TOPLAM MALİYETİ:					16.000TL	
GENEL YÖNETİM GİDERLERİ					30.750TL	
TOPLAM					46.750TL	

KAYNAK TABLOSU

KAYNAKLAR		2014-2015 (TL)	2015-2016 (TL)	2016-2017 (TL)	2017-2018 (TL)	2018-2019 (TL)
OKUL AİLE BİRLİĞİ	Genel Bütçe	2000	2000	3000	3000	4000
	Bağışlar	300	500	600	750	1000
	Etkinlikler	1600	2000	3000	3000	4000
	Kantin	4500	4500	5500	5500	6000
Toplam		8400	9000	12100	12250	11000
GENEL TOPLAM					46750	

BÖLÜM 5

İZLEME VE DEĞERLENDİRME

İzleme ve Değerlendirme aşağıdaki esaslara bağlı kalınarak yapılacaktır:

a) İzleme ve Değerlendirme

İzleme, stratejik planın uygulanmasının sistematik olarak takip edilmesi ve raporlanması anlamını taşımaktadır. Değerlendirme ise, uygulama sonuçlarının amaç ve hedeflere kıyasla ölçülmesi ve söz konusu amaç ve hedeflerin tutarlılık ve uygunluğunun analizidir. Okulumuz Stratejik Planının onaylanarak yürürlüğe girmesiyle birlikte, uygulamasının izleme ve değerlendirmesi de başlayacaktır. Planda yer alan stratejik amaç ve onların altında bulunan stratejik hedeflere ulaşılabilme için yürütülecek çalışmaların izlenmesi ve değerlendirilmesini zamanında ve etkin bir şekilde yapabilmek amacıyla Okulumuzda Stratejik Plan İzleme ve Değerlendirme Ekibi kurulacaktır. İzleme ve değerlendirme, planda belirtilen performans göstergeleri dikkate alınarak yapılacaktır. Stratejik amaçların ve hedeflerin gerçekleştirilmesinden sorumlu kişiler 6 aylık veya yıllık dönemler itibariyle yürüttükleri faaliyet ve projelerle ilgili raporları bir nüsha olarak hazırlayıp İzleme ve Değerlendirme Ekibine verecektir. Okulumuzun İzleme ve Değerlendirme Ekibi Stratejik amaçların ve hedeflerin gerçekleştirilmesi ilgili raporları yıllık dönemler itibariyle raporları iki nüsha olarak hazırlayıp bir nüshasını Okul İzleme ve Değerlendirme Ekibine bir nüshasını da İlçe Milli Eğitim Müdürlüğü Strateji Geliştirme bölümüne gönderecektir.

İzleme ve Değerlendirme Ekibi, iyileştirme ekiplerden gelen yıllık performans değerlendirmelerini inceleyerek, performans göstergelerinin ölçümü ve değerlendirilmesini, ait olduğu yıl içinde yapılan faaliyetlerin o yılki bütçeyle uyumu ve elde edilen sonuçların Stratejik Planda önceden belirlenen amaç ve hedeflere ne derece örtüştüğünü rapor halinde okul müdürünün bilgisine sunacaktır. İlçe Milli Eğitim Müdürlüğünden gelen kararlar doğrultusunda ilgili birim ve kişilere geri bildirim yapılacaktır.

Böylece, Plan'ın uygulanma sürecinde bir akşama olup olmadığı saptanacak, varsa bunların düzeltilmesine yönelik tedbirlerin alınması ile performans hedeflerine ulaşma konusunda doğru bir yaklaşım izlenmiş olacaktır.

b) Raporlama

Yapılan çalışmaların sonucuna göre Stratejik Plan gözden geçirilecektir. Plan dönemi içerisinde ve her yılsonunda yürütülmekte olan faaliyetlerin önceden belirlenen performans göstergelerine göre gerçekleşme ya da gerçekleşmeme durumuna göre rapor hazırlanacaktır.

Tablo Okul Birimleri İzlem Değerlendirme Zaman Kapsamı Tablosu

İzleme Değerlendirme Dönemi	Gerçekleştirilme Zamanı	İzleme Değerlendirme Dönemi Süreç Açıklaması	Zaman Kapsamı
Okulların Birinci İzleme-Değerlendirme Dönemi	Her yılın Şubat ayı içerisinde	<ul style="list-style-type: none"> • Performans göstergeleri ile ilgili gerçekleşme durumlarına ilişkin verilerin toplanması ve incelenmesi • Performans Göstergelerinin gerçekleşme durumları hakkında hazırlanan raporun üst yöneticiye sunulması 	Eylül Ocak (1.Dönem) dönemi
Okulların İkinci İzleme-Değerlendirme Dönemi	Aynı yılın Haziran ayı sonuna kadar	<ul style="list-style-type: none"> • Performans göstergeleri ile ilgili gerçekleşme durumlarına ilişkin verilerin toplanması ve incelenmesi • Performans Göstergelerinin gerçekleşme durumları hakkında hazırlanan raporun üst yöneticiye sunulması 	Eylül Haziran Dönemi Eğitim öğretim yılı

EKLER**2.5.2 İnsan Kaynakları****2.5.2.1. 2014 Yılı Kurumdaki Mevcut Yönetici Durumu (İlkokul/Ortaokul):**

Sıra	Görevi	Norm	Mevcut	Erkek	Kadın	Toplam
1	Müdür	0	1	1	0	1
2	Müdür Baş. Yrd.	0	0	0	0	0
3	Müdür Yrd.	0	0	0	0	0

2.5.2.2 Kurum Yöneticilerinin Eğitim Durumu (İlkokul/Ortaokul):

Eğitim Düzeyi	2014 Yılı İtibari İle	
	Kişi Sayısı	%
Ön lisans		
Lisans	1	100
Yüksek Lisans		
Doktora		

2.5.2.3. Yöneticilerin Yaş İtibari ile Dağılımı (İlkokul/Ortaokul):

Yaş Düzeyleri	2014 Yılı İtibari İle			%
	Kişi Sayısı			
	Erkek	Kadın	Toplam	
20-30				
30-40	1		1	100
40-50				
50+...				

2.5.2.4. İdari Personelin Hizmet Süresine İlişkin Bilgiler (İlkokul/Ortaokul):

Hizmet Süreleri	2014 Yılı İtibari İle	
	Kişi Sayısı	%
1-3 Yıl		
4-6 Yıl		
7-10 Yıl		
11-15 Yıl	1	100
16-20 Yıl		
21+..... üzeri		

2.5.2.5. Kurumda gerçekleşen yönetici sirkülasyonunun oranı (İlkokul/Ortaokul):

	Yıl İçerisinde Kurumdan Ayrılan Yönetici Sayısı			Yıl İçerisinde Kurumda Göreve Başlayan Yönetici Sayısı		
	2012	2013	2014	2012	2013	2014
TOPLAM	0	1	0	0	0	0

2.5.2.6. İdari Personelin Katıldığı Hizmet-içi Eğitim Programları (İlkokul/Ortaokul):

Adı ve Soyadı	Görevi	Katıldığı Çalışmanın Adı	Katıldığı Yıl	Belge No
Mithat EROĞLU	Okul Müdürü	Açık Öğretim Kurumları Semineri	2013	
Mithat EROĞLU	Okul Müdürü	İLKÖĞRETİM KURUMLARI STANDARTLARI EĞİTİMİ SEMİNERİ	2012	
Mithat EROĞLU	Okul Müdürü	STRATEJİK PLANLAMA SEMİNERİ	2013	

2.5.2.7. Öğretmenlere İlişkin Bilgiler (İlkokul):

2014 Yılı Kurumdaki Mevcut Öğretmen Sayısı:

Sıra	Branşı	Kadro Durumu		Erkek	Kadın	Toplam
		Kadrolu	Diğer			
1	Okulöncesi Öğretmeni	x			2	2
2	Sınıf Öğretmeni	x		1	5	6
TOPLAM		2		1	7	8

2.5.2.8. Öğretmenlerin Yaş İtibari ile Dağılımı (İlkokul):

Yaş Düzeyleri	2014 Yılı İtibari İle			
	Kişi Sayısı			%
	Erkek	Kadın	Toplam	
20-30		1	1	12,5
30-40		4	4	50
40-50	1	1	2	25
50+...		1	1	12,5

2.5.2.9. Öğretmenlerin Hizmet Süreleri (İlkokul):

Hizmet Süreleri	2014 Yılı İtibari İle			
	Kişi Sayısı			%
	Erkek	Kadın	Toplam	
1-3 Yıl		1	1	12,5
4-6 Yıl		1	1	12,5
7-10 Yıl		1	1	12,5
11-15 Yıl		3	3	37,5
16-20 Yıl	1		1	12,5
21 -25 Yıl				0
26 + Yıl		1	1	12,5

2.5.2.10. Kurumda gerçekleşen kadrolu öğretmen sirkülasyonunun oranı (İlkokul):

Yıl İçerisinde Kurumdan Ayrılan Öğretmen Sayısı			Yıl İçerisinde Kurumda Göreve Başlayan Öğretmen Sayısı			
	2011/2012	2012/2013	2013/2014	2011/2012	2012/2013	2013/2014
TOPLAM			2	1	-	2

2.5.2.11. Öğretmenlerin Katıldığı Hizmetiçi Eğitim Programları (İlkokul):

Adı ve Soyadı	Görevi	Katıldığı Çalışmanın Adı	Katıldığı Yıl	Belge No
Rahime ORUÇOĞLU	Okul Öncesi Öğretmeni	TEMEL EĞİTİM ÖĞRETMENLERİNİN MESLEKİ GELİŞİM EĞİTİMİ SEMİNERİ	2012	
Rahime ORUÇOĞLU	Okul Öncesi Öğretmeni	OKUL ÖNCESİ EĞİTİMİN GÜÇLENDİRİLMESİ PROJESİ SEMİNERİ	2014	
Simla SERDAROĞLU GAZAZOĞLU	Okul Öncesi Öğretmeni	TEMEL EĞİTİM ÖĞRETMENLERİNİN MESLEKİ GELİŞİM EĞİTİMİ SEMİNERİ	2012	
Simla SERDAROĞLU GAZAZOĞLU	Okul Öncesi Öğretmeni	OKUL ÖNCESİ EĞİTİMİN GÜÇLENDİRİLMESİ PROJESİ SEMİNERİ	2014	
Sibel IŞIK ŞAHİN	Sınıf Öğretmeni	TEMEL EĞİTİM ÖĞRETMENLERİNİN MESLEKİ GELİŞİM EĞİTİMİ SEMİNERİ	2012	
Nilgün GALAUE	Sınıf Öğretmeni	TEMEL EĞİTİM ÖĞRETMENLERİNİN MESLEKİ GELİŞİM EĞİTİMİ SEMİNERİ	2012	
Gülçin KARABULUT	Sınıf Öğretmeni	ZİHİNSEL ENGELLİLERİN EĞİTİMİ KURSU	2012	
Gülçin KARABULUT	Sınıf Öğretmeni	TEMEL EĞİTİM ÖĞRETMENLERİNİN MESLEKİ GELİŞİM EĞİTİMİ SEMİNERİ	2012	
Mehmet ORTAN	Sınıf Öğretmeni	TEMEL EĞİTİM ÖĞRETMENLERİNİN MESLEKİ GELİŞİM EĞİTİMİ SEMİNERİ	2012	
Elçin ÖZKAN	Sınıf Öğretmeni	ZİHİNSEL ENGELLİLERİN EĞİTİMİ KURSU	2012	
Elçin ÖZKAN	Sınıf Öğretmeni	TEMEL EĞİTİM ÖĞRETMENLERİNİN MESLEKİ GELİŞİM EĞİTİMİ SEMİNERİ	2012	
Filiz ŞENEL	Sınıf Öğretmeni	TEMEL EĞİTİM ÖĞRETMENLERİNİN MESLEKİ GELİŞİM EĞİTİMİ SEMİNERİ	2012	

2014 Yılı Kurumdaki Mevcut Öğretmen Sayısı (Ortaokul) :

Sıra	Branşı	Kadro Durumu		Erkek	Kadın	Toplam
		Kadrolu	Diğer			
1	Rehberlik ve Psi. Danış.			0	0	0

2	Bilişim Teknolojileri	x		1		1
3	Sosyal Bilgiler	x			1	1
4	Fen ve Teknoloji	x			1	1
5	Yabancı Dil	x			1	1
6	Türkçe	x			2	2
7	Beden Eğt.	x			1	1
8	Din K. Ve Ahl. Bil.		x		1	1
9	Teknoloji Tasarım	x			1	1
10	Görsel Sanatlar	x		1		1
11	Matematik	x		2		2
12	Müzik	x		1		1
13	Özel Eğitim					
TO PL A M						

2.5.2.8. Öğretmenlerin Yaş İtibari ile Dağılımı (Ortaokul) :

Yaş Düzeyleri	2014 Yılı İtibari İle			
	Kişi Sayısı			%
	Erkek	Kadın	Toplam	
20-30	2	2	4	31
30-40	3	1	4	31
40-50	4	1	5	38
50+...				

2.5.2.9. Öğretmenlerin Hizmet Süreleri (Ortaokul) :

Hizmet Süreleri	2014 Yılı İtibari İle			
	Kişi Sayısı			%
	Erkek	Kadın	Toplam	
1-3 Yıl	1	3	4	31
4-6 Yıl		2	2	15
7-10 Yıl	1		1	8
11-15 Yıl	1	2	3	23
16-20 Yıl		2	2	15
21 -25 Yıl		1	1	8
26 + Yıl				

2.5.2.10. Kurumda gerçekleşen kadrolu öğretmen sirkülasyonunun oranı (Ortaokul) :

Yıl İçerisinde Kurumdan Ayrılan Öğretmen Sayısı	Yıl İçerisinde Kurumda Göreve Başlayan Öğretmen Sayısı
--	---

	2011/2012	2012/2013	2013/2014	2011/2012	2012/2013	2013/2014
TOPLAM			1			3

2.5.2.11. Öğretmenlerin Katıldığı Hizmetiçi Eğitim Programları (Ortaokul) :

Adı ve Soyadı	Görevi	Katıldığı Çalışmanın Adı	Katıldığı Yıl	Belge No
EBRU TEZCAN	ÖĞRETMEN	FATİH PROJESİ ETKİLEŞİMLİ TAHTA KULLANIM SEMİNERİ	2014	
FATMA NAKIŞLI	ÖĞRETMEN	FATİH PROJESİ EĞİTİMDE TEKNOLOJİ KULLANIMI KURSU (URLA GRUBU)	2013	
FATMA NAKIŞLI	ÖĞRETMEN	e-Konferans Salon Yöneticiliği Semineri	2012	
SEMİRAY GÜLTEKİN	ÖĞRETMEN	Temel Eğitim Öğretmenlerinin Uzaktan Eğitim Yoluyla Mesleki Gelişim Eğitimi Semineri	2012	
SEMİRAY GÜLTEKİN	ÖĞRETMEN	FATİH PROJESİ TANITIM VE BİLGİLENDİRME SEMİNERİ	2014	
ERDOĞAN TAŞ	ÖĞRETMEN	FATİH PROJESİ ETKİLEŞİMLİ TAHTA KULLANIM SEMİNERİ	2014	
FATMA KÜÇÜKNANE	ÖĞRETMEN	FATİH PROJESİ TANITIM VE BİLGİLENDİRME SEMİNERİ	2014	
RAZİYE ÖZBAKAN	ÖĞRETMEN	FATİH PROJESİ ETKİLEŞİMLİ TAHTA KULLANIM SEMİNERİ	2014	
BEKTAŞ ÖZDEMİR	ÖĞRETMEN	FATİH PROJESİ TANITIM VE BİLGİLENDİRME SEMİNERİ	2013	
CANER MENET	ÖĞRETMEN	Fatih Projesi Eğitimde Teknoloji Kullanımı Kursu	2012	
SERDAR AYDOĞAN	ÖĞRETMEN	FATİH PROJESİ ETKİLEŞİMLİ TAHTA KULLANIM SEMİNERİ	2014	
TARIK ÇELİMLİ	ÖĞRETMEN	FATİH PROJESİ TANITIM VE BİLGİLENDİRME SEMİNERİ	2014	

2.5.2.12. Destek Personele (Hizmetli- Memur) İlişkin Bilgiler (İlkokul/Ortaokul):

2014 Yılı Kurumdaki Mevcut Hizmetli/Memur Sayısı:

	Görevi	Erkek	Kadın	Eğitim Durumu	Hizmet Yılı	Toplam
1	Hizmetli (Hizmet Alımı)		1	İlkokul		1
2	Hizmetli (Hizmet Alımı)		1	İlkokul		1

2.5.2.13. Okul Rehberlik Hizmetleri Mevcut Kapasite (İlkokul/Ortaokul):

2014 yılı itibariyle;

Mevcut Kapasite				Kullanımı ve Performans					
Psikolojik Danışman Norm Sayısı	Görev Yapan Psikolojik Danışman Sayısı	İhtiyaç Duyulan Psikolojik Danışman Sayısı	Görüşme Odası Sayısı	Danışmanlık Hizmeti Alan			Rehberlik Hizmetleri İle İlgili Düzenlenen Eğitim/Paylaşım Toplantısı Vb. Faaliyet Sayısı		
				Öğrenci Sayısı	Öğretmen Sayısı	Veli Sayısı	Öğretmenlere Yönelik	Öğrencilere Yönelik	Velilere Yönelik
0	0	0	0	0	0	0	0	0	0

2.5.2.14. İç İletişim ve Karar Alma Süreci**2.5.2.14.1. İç İletişim**

Okuldaki kararlar toplantılar yapılarak, herkesin fikirlerini ortaya koyması ve mümkün olduğunca fikir birliğine varılmaya çalışılarak alınır.

2.5.2.14.2. Karar Alma Süreci

Toplantılarla kararlar alınır.

2.5.2.15. İZMİR YARDIMSEVENLER DERNEĞİ KUŞÇULAR İLKOKULU İNSAN KAYNAKLARI DAĞILIMI VE BİLGİSİ

Sıra	ÖĞRETMEN İHTİYAÇ DURUMU VE DAĞILIMI					ÖĞRETMEN MESLEKİ GELİŞİM DÜZEYİ										
	Adı soyadı	Görev	Branş	Kıdem	Okuldaki kıdemi	Kadro Durumu			Eğitim Durumu				Hizmet İçi Eğitim			
						Normu var mı?	Mevcut(Kadrolu)	İhtiyaç	Ön lisans	Lisans	Yüksek lisans	Doktora	Geçmiş yıllarda aldığı HİE saati toplamı	Son yılki HİE süresi	Aldığı ödüller ve cezalar	Yaptığı bilimsel Çalışmalar ve kitaplar
1	Mithat EROĞLU	Okul Müdürü	Sosyal Bilg. Öğrt.	15	4	H	H	H		E					Teşekkür (2) Takdir (1) Aylıkla Ödül (1)	-
2	Rahime ORUÇOĞLU	Öğretmen	Okul Öncesi Öğretmeni	29	4	E	E	H		E					Takdir (1)	
3	Simla SERDAROĞLU GAZAZOĞLU	Öğretmen	Okul Öncesi Öğretmeni	3	1	E	E	H		E						
4	Sibel IŞIK ŞAHİN	Öğretmen	Sınıf Öğretmeni	11	4	E	E	H		E						
5	Nilgün GLAUE	Öğretmen	Sınıf Öğretmeni	12	9	E	E	H		E					Teşekkür(1)	
6	Mehmet ORTAN	Öğretmen	Sınıf Öğretmeni	16	6	E	E	H		E						
7	Elçin ÖZKAN	Öğretmen	Sınıf Öğretmeni	10	4	E	E	H		E					Teşekkür(1)	
8	Gülçin KARABULUT	Öğretmen	Sınıf Öğretmeni	3	3	E	E	H		E						
9	Filiz ŞENEL	Öğretmen	Sınıf Öğretmeni	14	0	E	E	H		E					Teşekkür(1)	
E: Evet H: Hayır - : Bilgi yok																

İZMİR YARDIMSEVENLER DERNEĞİ KUŞÇULAR ORTAOKULU İNSAN KAYNAKLARI DAĞILIMI VE BİLGİSİ

Sıra	ÖĞRETMEN İHTİYAÇ DURUMU VE DAĞILIMI					ÖĞRETMEN MESLEKİ GELİŞİM DÜZEYİ										
						Kadro Durumu			Eğitim Durumu				Hizmet İçi Eğitim			
	Adı soyadı	Görev	Branş	Kıdem	Okuldaki kıdemi	Normu var mı?	Mevcut(Kadrolu)	İhtiyaç	Ön lisans	Lisans	Yüksek lisans	Doktora	Geçmiş yıllarda aldığı HİE saati toplamı	Son yıllık HİE süresi	Aldığı ödüller ve cezalar	Yaptığı bilimsel Çalışmalar ve kitaplar
1	MİTHAT EROĞLU	Müdür	Sosyal Bilg. Öğr.	15	4	E	E	H		E					Teşekkür (2) Takdir(1) Aylıkla Ödül(1)	
2	SEMİRAY GÜLTEKİN	Öğretmen	Sosyal Bilg. Öğr.	17	1	E	E	H		E					Teşekkür (3)	-
3	TARIK ÇELİMLİ	Öğretmen	Resim-İş Öğr.	9	5	E	E	H		E						
4	EBRU TEZCAN	Öğretmen	Türkçe Öğr.	14	3	E	E	H		E					Teşekkür(4) Takdir (1)	
5	RAZİYE ÖZBAKAN	Öğretmen	Türkçe Öğr.	1	1					E						
6	FATMA KÜÇÜKNANE	Öğretmen	Fen Bilgisi Öğr.	15	4	E	E	H		E						
7	FATMA NAKIŞLI	Öğretmen	Tek-Tas Öğr.	23	4	E	E	H		E					Teşekkür (6) Takdir (1) Aylıkla Ödül (1)	
8	AYTEN YILMAZ	Öğretmen	Beden Eğit. Öğr.	17	2	E	E	H		E					Teşekkür(1) Aylıkla Ödül (1)	

İZMİR YARDIMSEVENLER DERNEĞİ İLK/ORTAOKULU

9	BEKTAŞ ÖZDEMİR	Öğretmen	Müzik Öğrt.	2	2	E	E	H			E				Takdir(5) Teşekkür(7) Aylıkla Ödül (1)	
10	CANER MENET	Öğretmen	Bilişim Teknolojileri	3	2	E	E	H		E						
11	ERDOĞAN TAŞ	Öğretmen	Matematik Öğr.	12	1	E	E	H		E					Teşekkür (1) Başarı Belgesi(1)	
12	SERDAR AYDOĞAN	Öğretmen	Matematik Öğrt.	1	1	E	E	H		E						
13	DİLEK TALAŞLI	Öğretmen	İngilizce Öğr.	4	3	E	E	H		E						
14	MELEK DERE	Öğretmen	İngilizce Öğr.	6	1	E	E	H		E						
E: Evet H: Hayır - : Bilgi yok																

2.5.3 Teknolojik Düzey

2.5.3.1. Okul/Kurumun Teknolojik Altyapısı (İlkokul/Ortaokul): :

Araç-Gereçler	2011/2012	2012/2013	2013/2014	İhtiyaç
Bilgisayar	14	14	16	-
Yazıcı	2	2	3	-
Tarayıcı	-	-	-	1
Tepegöz	-	-	-	-
Projeksiyon	4	8	8	-
Televizyon	-	-	-	-
İnternet bağlantısı	1	1	1	-
Fen Laboratuvarı	1	1	1	-
Bilgisayar Lab.	1	1	1	-
Fax	-	-	-	1
Video	-	-	-	-
DVD Player	-	-	-	-
Fotoğraf makinesi	-	-	-	-
Kamera	1	1	1	-
Okul/kurumun İnternet sitesi	1	1	1	-
Personel/e-mail adresi oranı	%100	%100	%100	-

2.5.4. Okulun Fiziki Altyapısı:

2.5.4.1. Okulun Fiziki Durumu (İlkokul/Ortaokul):

Fiziki Mekânın Adı	Sayısı	İhtiyaç	Açıklama
Öğretmen Çalışma Odası	1	-	İlkokul ve ortaokul birlikte
Ekipman Odası	-	1	
Kütüphane	-	1	
Rehberlik Servisi	-	1	
Resim Odası	-	1	
Müzik Odası	-	1	
Çok Amaçlı Salon	-	1	
Ev Ekonomisi Odası	-	-	
İş ve Teknik Atölyesi	-	1	
Bilgisayar laboratuvarı	1	-	Yetersiz
Yemekhane	1	-	Yetersiz

Spor Salonu	-	1	
Otopark	-	1	
Spor Alanları	1	-	
Kantin	1	-	Yetersiz
Fen Bilgisi Laboratuvarı	1	-	
Arşiv	-	1	

2.5.4.3 Yerleşim Alanı (İlkokul/Ortaokul)

Toplam Alan (m ²)	Bina Alanı (m ²)	Bahçe alanı (m ²)
6870 m ²	864 m ²	6006 m ²

2.5.4.3. Sosyal Alanlar (İlkokul/Ortaokul)

Sosyal Alanlar		
Tesisin adı	Kapasitesi (Kişi Sayısı)	Alanı (m ²)
Kantin	10	25 m ²
Yemekhane	60	82 m ²

2.5.5. Mali Kaynaklar

Okul aile birliği
 Özel İdare
 Kira gelirleri
 Dış Kaynak/Projeler

2.5.5.1. Okul Kaynak Tablosu (İlkokul/Ortaokul) :

Kaynaklar	2012	2013	2014
Genel Bütçe	-	-	-
Okul aile Birliği	2218	3749	700
Özel İdare	-	-	700
Kira Gelirleri	3077	5156	2556
Döner Sermaye	-	-	-
Vakıf ve Dernekler	-	-	-
Dış Kaynak/Projeler	-	8600	-
Diğer	-	-	-
TOPLAM	5295 TL	17505 TL	3956 TL

2.5.5.2. Okul Gelir-Gider Tablosu:

YILLAR	2012		2013		2014	
HARCAMA KALEMLERİ	GELİR	GİDER	GELİR	GİDER	GELİR	GİDER
Temizlik	5295 TL	847	17505 TL	2500	3956 TL	2177
Küçük onarım		1711		7000		1740
Bilgisayar harcamaları		1411		1700		-
Büro makinaları harc.		-		1000		140
Telefon+ADSL		-		-		-
Yemek		-		-		-
Sosyal faaliyetler		-		550		-
Kırtasiye		870		1300		95
Vergi harç vs		-		110		-
.....		-		-		-
GENEL		-		-		-
TOPLAM		4839 TL		14160 TL		4152 TL

3.5.6. İstatistiki Veriler**2.5.6.1. Karşılaştırmalı Öğretmen/Öğrenci Durumu****3.5.6.1.1. Okul Öncesi Eğitim Bilgileri :****Tablo ... Okul Öncesi Yıllara Göre Öğretmen, Öğrenci ve Derslik Durumu**

Öğretim Yılı	Öğrenci Sayısı			Öğretmen Sayısı	Derslik Sayısı	Şube Sayısı	Der. Baş. Öğr.	Şube Baş. Öğr.	Öğret. Baş. Öğr.
	Erkek	Kız	Toplam						
2011-2012	12	10	22	1	1	1	22	22	22
2012-2013	13	11	24	1	1	1	24	24	24
2013-2014	9	14	23	2	1	1	23	23	12

Tablo ... Okul Öncesi Eğitimde (03-05 Yaş Grubu) Yıllara Göre Okullaşma Oranı

Öğretim Yılı	Erkek Çağ Nüfusu	Kız Çağ Nüfusu	Toplam Çağ Nüfusu	Toplam Öğrenci	Okullaşma Oranı
2011-2012	14	12	26	22	%84
2012-2013	15	14	29	24	%83
2013-2014	12	17	29	23	%80

3.5.6.1.2. Öğrenci, öğretmen, derslik ve şubelere ilişkin bilgiler: **(Okul Öncesi Hariç)**

Tablo ... Yıllara Göre Öğretmen, Öğrenci ve Derslik Durumu

Öğretim Yılı	Öğrenci Sayısı			Öğretmen Sayısı	Derslik Sayısı	Şube Sayısı	Der. Baş. Öğr. Say.	Şube Baş. Öğr. Say	Öğret. Baş. Öğr. Say.
	Erkek	Kız	Toplam						
2011-2012	172	108	280	20	12	12	23	23	14
2012-2013	80	57	137	12	6	6	23	23	11
2013-2014	78	49	127	14	6	6	21	21	9

Not: 2011-2012 eğitim-öğretim yılında 8 Yıllık kesintisiz eğitim uygulandığından tablo verileri ilköğretimin tamamı (1-8) düşünülerek hazırlanmıştır.

Tablo ... Öğrencilerinin Okullaşma Oranı

Öğretim Yılı	Erkek Çağ Nüfusu	Kız Çağ Nüfusu	Toplam Nüfus	Erkek Öğrenci Sayısı	Kız Öğrenci Sayısı	Toplam Öğrenci Sayısı	Okullaşma Oranı %
2011-2012	172	108	280	172	108	280	100
2012-2013	80	57	137	80	57	137	100
2013-2014	78	49	127	78	49	127	100

Tablo ... Yıllara Göre Mezun Olan Öğrenci Oranları

Yıllara Göre Mezun Olan Öğrenci Oranı					
2011/2012		2012/2013		2013/2014	
Son Sınıf Öğrenci Sayısı	Mezun Sayısı	Son Sınıf Öğrenci Sayısı	Mezun Sayısı	Son Sınıf Öğrenci Sayısı	Mezun Sayısı
38	38	44	44	44	44

Tablo ... Yıllara Göre Üst Öğrenime Sınavla Yerleşen Öğrenci Sayıları

Yıllara Göre Üst Öğrenime Sınavla Yerleşen Öğrenci					
2011/2012		2012/2013		2013/2014	
Mezun Sayısı	Sınavla Yerleşen Öğrenci Sayısı	Mezun Sayısı	Sınavla Yerleşen Öğrenci Sayısı	Mezun Sayısı	Sınavla Yerleşen Öğrenci Sayısı
38	27	44	32	44	44

Tablo ... Başarısızlıktan Sınıf Tekrarı Yapan Öğrenci Sayıları

Başarısızlıktan Sınıf Tekrarı Yapan Öğrenci Sayısı		
Öğretim Yılı	Toplam Öğrenci Sayısı	Sınıf Tekrarı Yapan Öğrenci Sayısı
2011-2012	280	1
2012-2013	137	0
2013-2014	127	0

Tablo ... Ödül - Ceza Alan Öğrenci Sayıları

Devamsızlık Nedeniyle Sınıf Tekrarı Yapan Öğrenci Sayısı		
Öğretim Yılı	Toplam Öğrenci Sayısı	Devamsızlık Nedeniyle Sınıf Tekrarı Yapan Öğrenci Sayısı
2011-2012	280	---
2012-2013	137	---
2013-2014	127	---

Tablo ... Ödül - Ceza Alan Öğrenci Sayıları

	Ödül ve Cezalar		
	2011/2012	2012/2013	2013/2014
Onur Belgesi Alan Öğrenci Sayısı	3	0	0
Takdir Belgesi Alan Öğrenci Sayısı	100	31	35
Teşekkür Belgesi Alan Öğrenci Say	146	40	45
Disiplin Cezası Alan Öğrenci Sayısı	9	0	0

Tablo ... Burs Alan Öğrenci Sayıları

Eğitim Öğretim Yılı	Erkek	Kız	Toplam
2011-2012	1	0	1
2012-2013	1	0	1
2013-2014	1	0	1

Tablo Kurumumuzda Yıllar Bazında Sevis Kullanan Öğrenci Sayıları (İlkokul+Ortaokul)

Öğretim Yılı	Öğrenci Sayısı	Araç Sayısı	Servise Binen Öğrenci Sayısı
2011-2012	280	7	172
2012-2013	137+105 = 242	9	170
2013-2014	127+126 = 253	7	180

3.5.6.1.3.2014 Yılı Öğrenci Ders Başarı Durumu:**(1., 2., 3., 4., 5., 6., 7. , 8.. Sınıf)****2014 Yılı Öğrenci Ders Başarı Durumu (İlkokul)**

Dersler	1 Sınıf Ortalaması	2 Sınıf Ortalaması	3 Sınıf Ortalaması	4 Sınıf Ortalaması	Okul Ortalaması	İlçe Ortalaması	İl Ortalaması
Türkçe							
Matematik							
Hayat Bilgisi							
Fen Bilgisi	-	-	-				
Sosyal Bilgiler	-	-	-				
Yabancı Dil	-		-				

2014 Yılı Öğrenci Ders Başarı Durumu (Ortaokul)

Dersler	5 Sınıf Ortalaması	6 Sınıf Ortalaması	7. Sınıf Ortalaması	8 Sınıf Ortalaması	Okul Ortalaması	İlçe Ortalaması	İl Ortalaması
Türkçe	72,9	71,3	74,2	69,7	72,025		
Matematik	60,4	62,4	59,6	55,4	59,45		
Fen ve Teknoloji	65,5	63,5	64,5	59,7	63,3		
Sosyal Bilgiler	68,3	69,2	70,3		69,2		
T.C.İnkılâp Tarihi ve Atatürkçülük				68,7	68,7		
Yabancı Dil	70,8	72,3	61,8	53,4	64,5		

3.5.6.2. Sosyal Sorumluluk kapsamında yapılan faaliyetler**Tablo Kurumumuzda Düzenlenen Kurs, Seminer ve Katılımcı Sayısı (İLKOKUL/ORTAOKUL)**

	2011-2012		2012-2013		2013-2014		Toplam Katılımcı
	Düzenlenen Faaliyet	Katılımcı Sayısı	Düzenlenen Faaliyet	Katılımcı Sayısı	Düzenlenen Faaliyet	Katılımcı Sayısı	
Kurs	3	45	3	55	3	47	147
Seminer	-	-	-	-	-	-	-
Toplam	3	45	3	55	3	47	147

Tablo Kurumumuzda Düzenlenen Diğer Faaliyetler ve Katılımcı Sayısı (İLKOKUL/ORTAOKUL)

Faaliyetin Adı	2011-2012		2012-2013		2013-2014		Toplam Katılımcı
	Düzenlenen Faaliyet	Katılımcı Sayısı	Düzenlenen Faaliyet	Katılımcı Sayısı	Düzenlenen Faaliyet	Katılımcı Sayısı	
GEZİ	3	100	2	80	1	45	225
-	-	-	-	-	-	-	-
-	-	-	-	-	-	-	-
Toplam	3	100	2	80	1	45	225

2.5.6.3. Sosyal, Kültürel ve Sportif Faaliyetler

Tablo ... Kurumumuzda Düzenlenen Sosyal, Kültürel ve Sportif Faaliyetler ve Katılımcı Sayısı (İlkokul/Ortaokul)

Faaliyetin Adı	Hedef Kitle	2011-2012		2012-2013		2013-2014		Toplam Katılımcı
		Faaliyet Sayısı	Katılımcı Sayısı	Faaliyet Sayısı	Katılımcı Sayısı	Faaliyet Sayısı	Katılımcı Sayısı	
FUTBOL	4,5,6,7,8. Sınıf	10	160	6	135	6	127	422
VOLEYBOL	6,7,8. Sınıf	5	120	-	-	-	-	-
MASA TENİSİ	7,8. Sınıf	-	-	2	30	4	55	85
ATLETİZM	4,5,6,7,8. Sınıf	1	30	1	30	1	30	90
Toplam		16	310	9	195	11	212	597

**İzmir Yardımsevenler Derneği Kuşçular İlkokulu/Ortaokulu 2015-2019 Stratejik Planı
üst kurulumuzca yürürlüğe girmesi için uygun görülmüştür**

**İZMİR YARDIMSEVENLER DERNEĞİ KUŞÇULAR İLKOKULU/ORTAOKULU
STRATEJİK PLAN ÜST KURULU**

Sıra No	ADI SOYADI	ÜNVANI	GÖREV YERİ	İMZASI
1	RAMAZAN ALKAN	OKUL MÜDÜRÜ	İYD KUŞÇULAR İLK/ORTAOKULU	
2	TARIK ÇELİMLİ	ÖĞRETMEN	İYD KUŞÇULAR ORTAOKULU	
3	SEVGİ ERGİNER	ÖĞRETMEN	İYD KUŞÇULAR İLKOKULU	
4	SEMRA ONAY	ÖĞRETMEN	İYD KUŞÇULAR ORTAOKULU	
5	HASAN TİMURDOĞAN	OKUL AİLE BİRLİĞİ BAŞKANI	İYD KUŞÇULAR ORTAOKULU	
6	EMEL TEKİN	OKULAİLE BİRLİĞİ BAŞ.YARD.	İYD KUŞÇULAR ORTAOKULU	

Yukarıda sunulan İzmir Yardımsevenler Derneği Kuşçular İlkokulu/Ortaokulu 2015-2019 Yılı Stratejik Planı tarafımdan onaylanmıştır.

Ramazan ALKAN
Okul Müdürü

UYGUNDUR

İzzet GÜNDÜZ

İlçe Milli Eğitim Müdürü